

MUNDËSITË E KËRKIMIT

Aktiviteti për kërkimin e naftës dhe gazit në Shqipëri i ka fillimet e veta në vitet 1903-1913, kohë kur u kryen studimet e para gjeologjike dhe shpimet për nxjerrjen e naftës dhe gazit. Shpimi i parë u realizua në vitin 1918 në Drashovicë, Vlorë, prej nga u zbuluan sasira naftë në depozitimet oligocenike, në thellësi rreth 200 m.

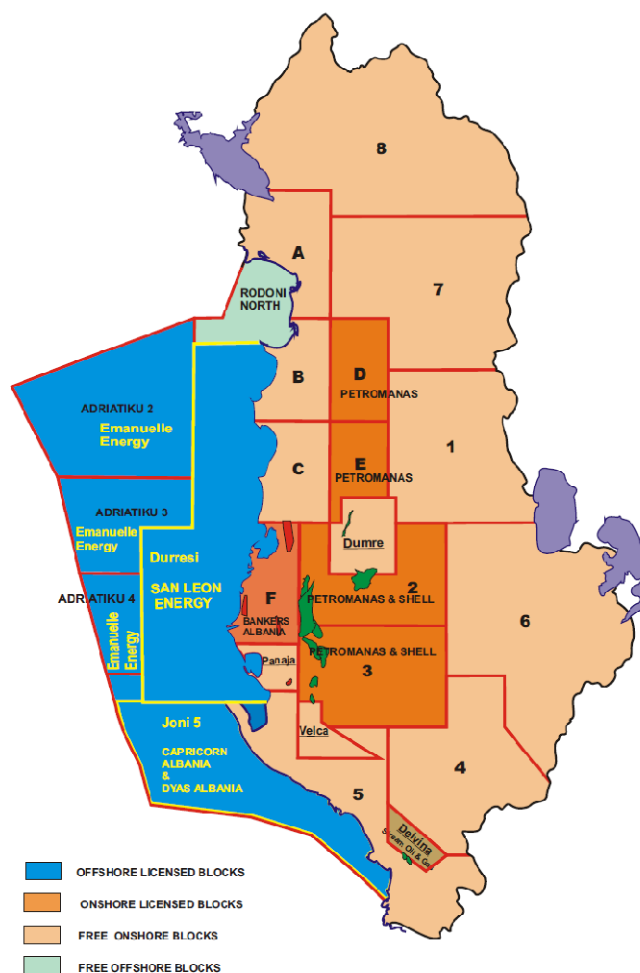
Ky rezultat bëri që në territorin shqiptar të fokusohej vëmëndja e shoqërive Anglo-Persian Oil Company (APOC), Azienda Italiana Petroli Albania (AIPA), SIMSA, Standard Oil Company of New York, The Financial Group of London dhe Syndicat d'Etude Franco-Albanais, të cilat që nga mesi i viteve 30, pas lejeve koncesionare të marra nga shteti shqiptar, kryenin aktivitetet për kërkimin e hidrokarbureve. Rezultat i këtyre aktiviteteve ishte zbulimi i vendburimit të Kuçovës në vitin 1928 nga AIPA, si dhe kryerja e rreth 700,000 ml shpime dhe prodhimi i rreth 950 000 ton naftë deri në vitin 1944.

Mbas vitit 1944 u kryen një numër shumë i madh studimesh dhe projektimesh, të cilat të mbështetura edhe me investime serioze, çuan në zbulimin e një numri të madh vendburimesh naftë dhe gazi si Marinza, Visoka, Ballëshi, Hekal-Karburnara, Gorisht-Koculi, Amonica, Cakran-Mollaj, Finiq-Kraneja, Delvina, Divjaka, Ballaj, Frakulla, Povelça, Panajaja, etj. Kjo bëri të mundur që vitin 1974 prodhimi i naftës të shënojë kulmin e prodhimit, duke arritur në nivelin 2.25 milion ton.

Në vitet e fundit të rregjimit komunist ekonomia e rrënuar nuk mund të mbështeste më me investime sektorin e kërkimit të naftës dhe gazit. Në këto rrethana u ndryshua kursi i deriatëhershëm dhe u kërkua thithja e investimeve të huaja në kërkimin e naftës dhe gazit. Për këtë arsye, gjatë periudhës 1989 deri në vitin 1998, në territorin Shqiptar janë zhvilluar tre raunde licensimi për kërkimin e hidrokarbureve.

Raundi i parë i licensimit në det është zhvilluar gjatë viteve 1989-1991. Gjatë këtij raundi u promovua gjithë sipërfaqja detare, e ndarë në 5 blloqe kërkimi, për të cilat u realizuan 5 Marrveshje me Ndarje Prodhimi dhe konkretisht:

- Blloku i Rodonit me OMV
- Blloku Adriatiku 2 me AGIP
- Blloku Adriatiku 3 me Occidental
- Blloku Adriatiku 4 me Chevron
- Blloku Joni 5 me Hamilton (BHP)



Raundi i parë i licensimit në tokë është zhvilluar në periudhën 1992-1994. Në dispozicion të kompanive të interesuara u vunë blloqet A, B, C, D, E, F dhe u nënshkruan Kontrata me Ndarje Prodhimi me kompanitë si më poshtë:

- Blloku B me Shell
- Blloku C me INA Naftaplin
- Blloku E me Corexland (Coparex)
- Blloku F me Shell

Gjatë këtij raundi Kompania INA Naftaplin u licensua edhe për një marrveshje që ajo lidhi për bllokun e Panajasë me kompaninë shtetërore të naftës Albpetrol.

Në periudhën 1996-1998 u zhvillua raundi i dytë i licensimit në tokë. Gjatë këtij raundi u promovua edhe gjithë pjesa e mbetur e territorit shqiptar, dhe konkretisht blloqet 1, 2, 3, 4, 5, 6, 7, 8, prej nga u lidhën Kontrata me Ndarje Prodhimi:

- Blloku A me Occidental
- Blloku D me Corexland (Coparex)
- Blloku 1 me OMV
- Blloku 2 me Occidental
- Blloku 3 me Occidental
- Blloku 4 me OMV
- Blloku 5 me OMV

Në vijim procesi i licensimit ka qënë i hapur dhe një sërë kompanish janë licensuar mbi bazën e aplikimeve të kryera prej tyre.

Rezultat i këtyre operacioneve të kërkimit ishte edhe zbulimi i deklaruar më 4 Nëntor, 2013, ku Petromanas Energy Inc. dhe Royal Dutch Shell Plc. njoftuan rezultatet pozitive të testit të kryer në pusin Shpirag-2. Këto rezultate vërtetuan që pusi Shpirag-2 prodhon naftë dhe gaz në nivelet 1500 deri 2200 barrela në ditë. Nafta është e lehtë (35 deri 37 gradë API) dhe përmbajtja e H₂S (5000 ppm) është më e ulët nga niveli që pritej.

Ky zbulim materializoi përpjekjet e mëdha të kompanive që kanë operuar prej vitesh në Shqipëri dhe në të njëjtën kohë ka hapur një perspektivë reale për kërkimet e mëtejshme.

Sot situata e licensimit shihet qartë në hartë. Për të gjithë blloqet e lirë (në tokë dhe në det) AKBN pret aplikime nga kompanitë e interesuara.

Më poshtë po paraqesim edhe disa të dhëna lidhur me këto blloqe të lirë.

A. BLOQET E LIRË NË TOKË NGA RAUNDI I PARË

1. Blloku A

Vendndodhja: Shtrihet në pjesën Veri-Perëndimore të Shqipërisë.

Kufijtë e bllokut përcaktohen sipas koordinatave më poshtë:

1. Ndërprerja e gjerësisë 41° 40' 00" N me vijën bregore të detit Adriatik.
2. 41°40'00" V 19°45'00" L
3. 42°05'00" V 19°45'00" L
4. Ndërprerja e gjerësisë 42°05'00" N me kufirin e njohur ndërkombëtarisht midis Shqipërisë dhe Malit të Zi.

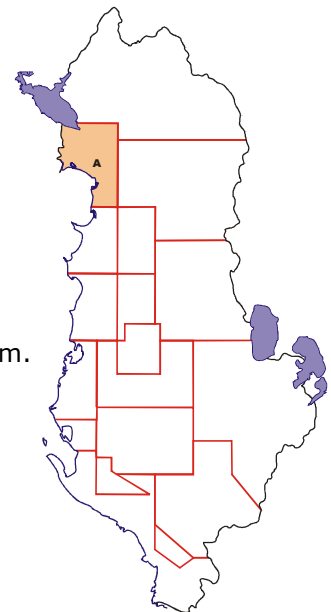
Terreni: Kryesisht reliev i butë, me lartësi që variojnë nga 0-200 m.

Sipërfaqja e Bllokut: 1090 km²

Të Dhëna në Dispozicion:

Sizmikë 2D: 222 km profile të kryera dhe të përpunuara nga Kompania Shqiptare Albpetrol Sh.a. në vitin 1981.

75 km profile sizmikë të rinj të kryer nga DWM Petroleum AG në vitin 2008.



328 km profile ekzistuese (143 km të kryera nga Albpetrol dhe 185 km të kryera nga Shell) u ripërpunuan gjatë vitit 2008.

Puset Kryesorë: Janë shpuar 9 puse, kryesisht në pjesën perëndimore të bllokut, si Pulaj-1, Pulaj-2, Pulaj-3, Dajçi-1/s, Dajçi-2, Dajçi-3, Dajçi-6, Barbullushi-1 dhe Jubani-1. Vërehet bollshmëri shenjash nafte, si në xhveshjet sipërfaqësore ashtu edhe në shllamet dhe kampionet e marra në puset e shpuar.

Shkëmbinjtë mëmë janë të pranishëm brënda prerjes karbonatike të vargjeve strukturorë të mbihypur. Studimet gjeokimike të kryera në këtë zonë i konsiderojnë shenjat e naftave dhe bitumeve në sipërfaqe në zonën Kruja si të lidhura me shkëmbinjtë mëmë të Kretakut. Për më tepër, kampionët e marrë në sipërfaqe nga shkëmbinjtë mëmë, brënda prerjes karbonatike në zonën Kruja, kanë vlera të larta të karbonit organik me prirje për prodhimin e naftës (TOC=0.18-4.2%, T_{max}= 427, HI= 540mgrHc/g, V/Re=0.3-0.403, Type I/II)

Nga matjet e kryera në daljet sipërfaqësore të depozitimeve karbonatike vërehet që poroziteti luhatet nga 2-5%

Studimet gjeologo-gjeofizike të kryera në këtë rajon e vlerësojnë atë me interes për kërkimin e naftës dhe gazit, veçanërisht në strukturat karbonatike të zonave tektonike Jonike dhe Kruja, që ndodhen nën mbihypje, si dhe në shtresat ranore brënda depozitimeve të Miocenit.

Në këtë bllok, edhe pse pusi Juban-1 i shpuar nga Petromanas nuk vërtetoi naftëmbajtje, ekzistojnë një sërë strukturash dhe mundësisht më në perëndim për gjetjen e naftës dhe gazit. Për kërkimin e mëtejshëm në këtë bllok është e nevojshme kryerja e punimeve sizmike me zgjidhshmëri të lartë për evidentimin dhe përgatitjen e strukturave me interes për naftëgazmbajtje.

2. Blloku B

Vendndodhja: Shtrihet në pjesën Perëndimore të Shqipërisë. Kufijtë e bllokut përcaktohen sipas koordinatave më poshtë:

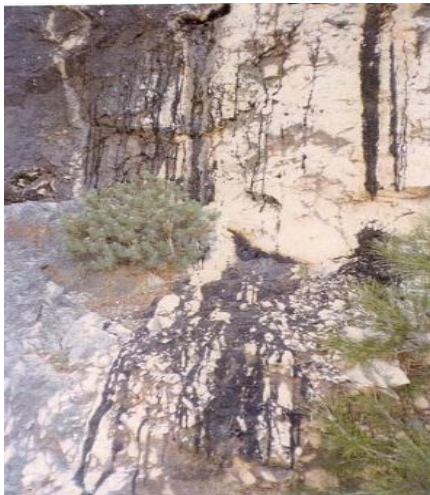
1. Ndërprerja e gjerësisë 41° 40' 00" V me vijën bregore të detit Adriatik.
2. 41° 40' 00" V 19° 45' 00" L
3. 41° 20' 00" V 19° 45' 00" L
4. Ndërprerja e gjerësisë 41° 20' 00" V me vijën bregore të detit Adriatik.

Terreni: Kryesisht reliev i butë, me lartësi që variojnë nga 0-200 m.

Sipërfaqja e Bllokut: 776 Km²

Të Dhëna në Dispozicion:

Sizmikë 2D: 2200 km profile të kryera nga Kompania Shqiptare Albpetrol Sh.a. në vitet 1975-1990.

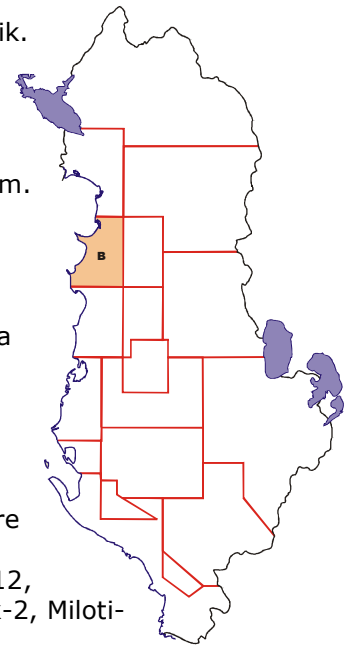


408 km profile sizmikë të kryer nga Shell në vitin 1996.

115 km profile sizmikë të rinj të kryer nga DWM Petroleum AG në vitin 2008.

Puset Kryesore: Janë shpuar 13 puse, kryesisht në pjesën lindore të bllokut, si Ishmi-1, Ishmi-1/b, Ishmi-2, Ishmi-3, Ishmi-5, Ishmi-12, Fushëkuqe-1, Thumana-2, Adriatik-2, Miloti-26/b, Miloti-28, etj.

Nisur nga punimet sizmike të kryera, puset e shpuar dhe stili tektonik i vërtetuar më në jug, në këtë bllok prognozohet struktura e Gjericës Perëndimore, si dhe ngritjet e Gjericës dhe Rinasit.



Shënja sipërfaqësore nafte në bllok

3. Blloku C

Vendndodhja: Pjesa veriore e Ultësirës pranë Adriatike. Kufizohet nga koordinatat gjeografike si më poshtë:

1. Ndërprerja e gjerësisë $41^{\circ} 20' 00''$ N me vijën bregore në nivelin mesatar të baticës.
2. $41^{\circ} 20' 00''$ V $19^{\circ} 45' 00''$ L
3. $41^{\circ} 00' 00''$ V $19^{\circ} 45' 00''$ L
4. Ndërprerja e gjerësisë $41^{\circ} 00' 00''$ N me vijën bregore në nivelin mesatar të baticës.

Terreni: Rreth 30% fushë dhe 70% reliev i butë.

Sipërfaqja e Bllokut: 900 km²,

Të Dhëna në Dispozicion:

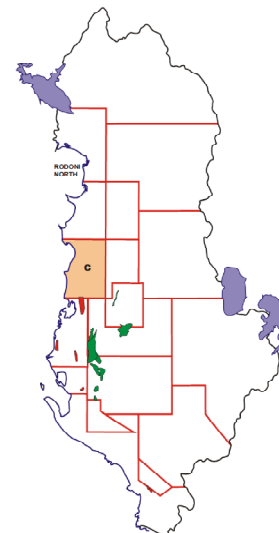
Sizmikë 2D: 700 km profile të kryera dhe të përpunuara nga Kompania Shqiptare Albpetrol Sh.a. gjatë viteve 1980-1993, me thellësi maksimale regjistrimi 6.0 sek., të ripërpunuar nga INA-Naftaplin gjatë viteve 1996-1997.

400 Km profile sizmikë të rinj të kryer nga INA-Naftaplin në vitet 1994-1995.

Puset Kryesorë: Peza 1, Kryevidh 1, 14, Ballaj 4 etj.

Pusi i kërkimit Peza 1, u ndal në thellësinë 5200 m, pasi nuk arriti objektin karbonatik. Në këtë pus janë evidentuar shenja gazi gjatë shpimit.

Për kërkimin e mëtejshëm në këtë bllok është e nevojshme kryerja e punimeve sizmike me zgjidhshmëri të lartë për evidentimin dhe lokalizimin e strukturave me interes për naftëgazmbajtje.



B. BLOQET E LIRË NË TOKË NGA RAUNDI I DYTË.

1. BLOKU 1

Vendndodhja: Në pjesën qendrore dhe lindore të Shqipërisë. Kufizohet nga koordinatat gjeografike si më poshtë:

1. $41^{\circ} 30' 00''$ V $20^{\circ} 00' 00''$ L.
2. $41^{\circ} 30' 00''$ V $20^{\circ} 28' 10''$ L
3. $41^{\circ} 05' 23.8''$ V $20^{\circ} 37' 59.1''$ L
4. $41^{\circ} 00' 00''$ V $20^{\circ} 38' 20''$ L
5. $41^{\circ} 00' 00''$ V $20^{\circ} 02' 00''$ L
6. $41^{\circ} 05' 00''$ V $20^{\circ} 02' 00''$ L
7. $41^{\circ} 05' 00''$ V $20^{\circ} 00' 00''$ L

Terreni: Relievi është malor me lugina të vogla e të ngushta.

Sipërfaqja: 2592 km²

Të Dhëna në Dispozicion:

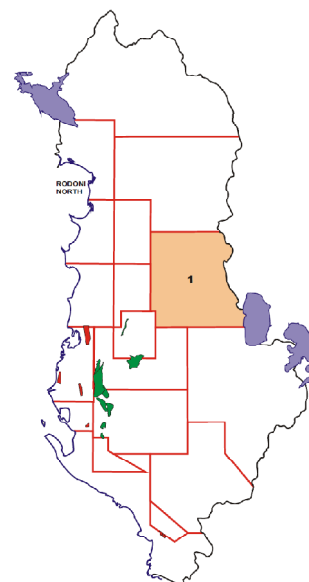
Sizmikë 2D: 395 km profile janë kryer dhe përpunuar nga Albpetrol Sh.a. gjatë viteve 1980-92, me thellësi maksimale regjistrimi 6.0 sek. Ndërsa 52,5 km të tjerë janë kryer dhe përpunuar nga OMV në vitin 2003, me thellësi maksimale regjistrimi 8 sek.

Vrojtime Magneto-Telurike: Gjatë vitit 2001 është kryer nga OMV një vrotim magneto-telurik.

Gjeokimi: Një studim gjeokimik është bërë në vitin 2002.

Puset Kryesore: 8 puse janë shpuar në Jug-Perëndim të bllokut.

Perspektiva: Në bazë të vrotimeve Magneto-Telurike janë vërejtur objekte të zonës Kruja nën mbihypje. Tavani i gëlqerorëve i parashikuar është rreth thellësisë 1500-



2000 m. Një interpretim i ri, bazuar në profilet e rinj sizmike të kryer gjatë vitit 2003, ka bërë të mundur të identifikohet e një objekt i mundshëm në zonën Krasta.

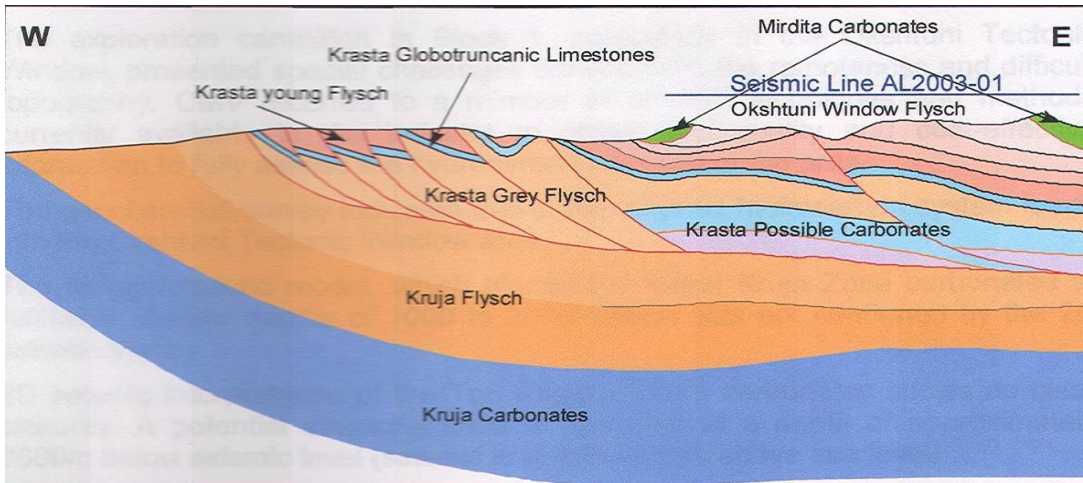
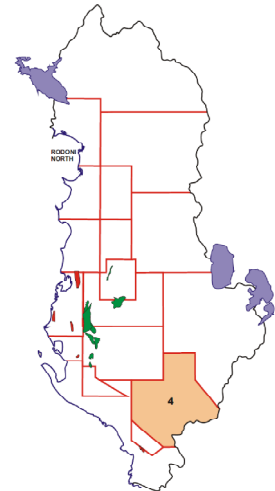


Fig.2. Profil tërthor mbi objektin e mundshëm në zonën Krasta (sipas OMV).

BLLOKU 4

Vendndodhja: Vendoset në JL të Shqipërisë. Kufizohet nga kufiri shtetëror midis Shqipërisë dhe Greqisë dhe më tej nga kordinatat gjeografike si më poshtë:

1. 40° 20' 00" V 20° 20' 00" L
2. 40° 20' 00" V 20° 15' 00" L
3. 40° 30' 00" V 20° 15' 00" L
4. 40° 30' 00" V 20° 30' 00" L
5. 40° 20' 00" V 20° 30' 00" L
6. 40° 09' 10" V 20° 41' 25" L
7. 39° 55' 00" V 20° 20' 50" L
8. 39° 55' 00" V 20° 15' 00" L
9. 40° 05' 00" V 20° 00' 00" L



Terreni: Ky bllok dominohet nga një reliev kodrinoro-malor. Maja më e lartë është ajo e malit të Nëmërçkës (maja e Papingut) me lartësi 2485 m mbi nivelin e detit. Relievi malor ka të njëjtën formë me atë të vargmaleve të përbëra nga formacioni karbonatik.

Sipërfaqja e Bllokut: 2264 km²;

Të Dhëna në Dispozicion:

Sizmike 2D: Një volum total prej 412.7 km sizmike 2D (70 profile) është kryer nga Albpetrol. Nga OMV janë kryer 102 km profile sizmike të rinj 2D, me kohë regjistrimi 6 sek.

Gravimetri: 401 km

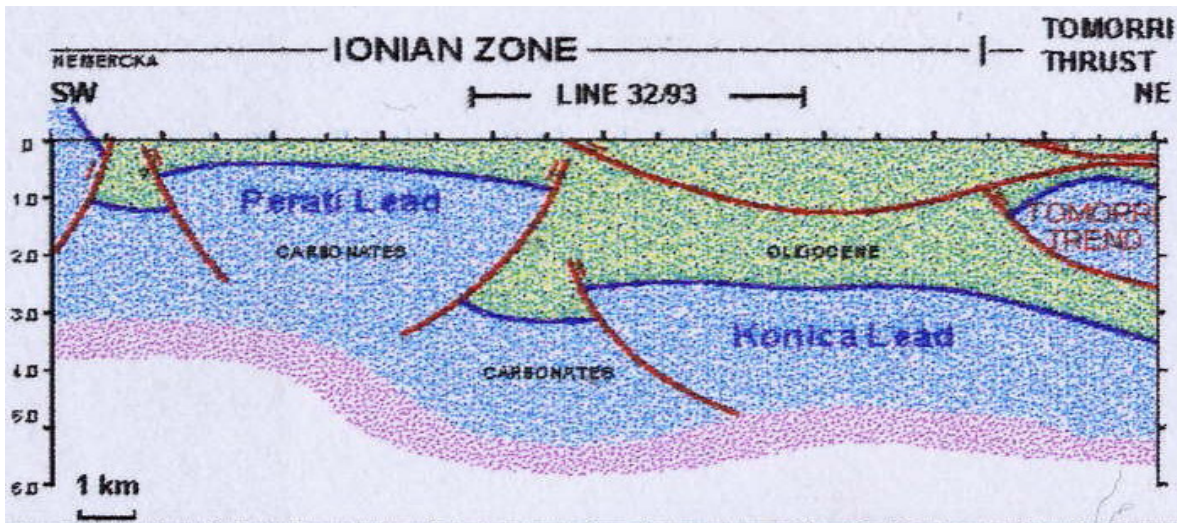
Vrojtime Magneto-Telurike: 22 km

Vrojtime Aeromagnetike: 3265 km

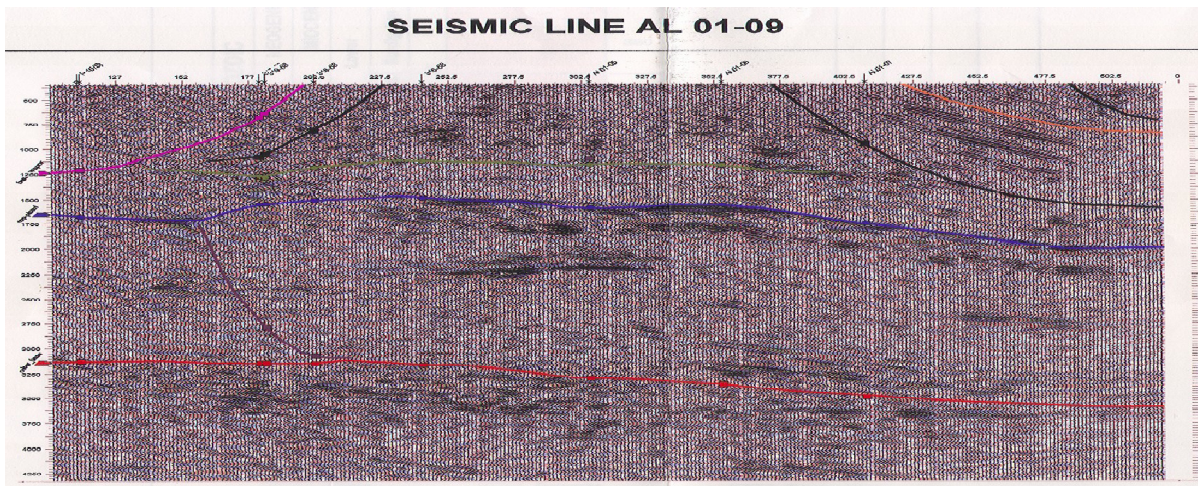
Puset Kryesore: Nokova-1, Erindi-2, Libohova-1/S, Paleokastra-1

Perspektiva: Bazuar në të dhënat gjeologo-gjeofizike ekzistuese janë identifikuar disa struktura të cekëta si: Perhati, Libohova, Tomorri, Konica brenda bllokut 4.

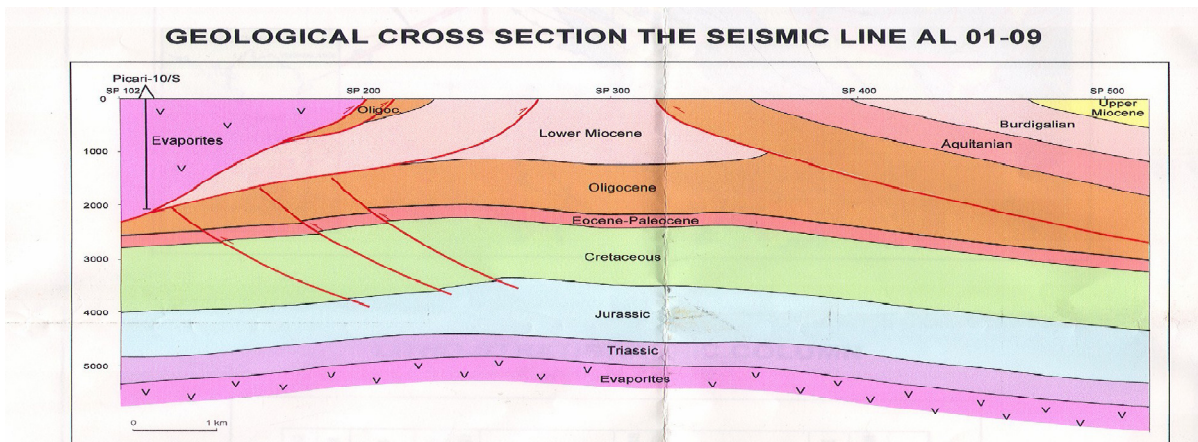
Është e nevojshme kryerja e profileve të rinj sizmike për të vlerësuar më mirë këto objekte si dhe për të evidentuar ndonjë objekt të ri. (shih modelet më poshtë)



Prerje tërthore mbi objektet prognoze të Peratit dhe Konicës



Profil sizmik tërthor në bllokun 4 (viti 2001)

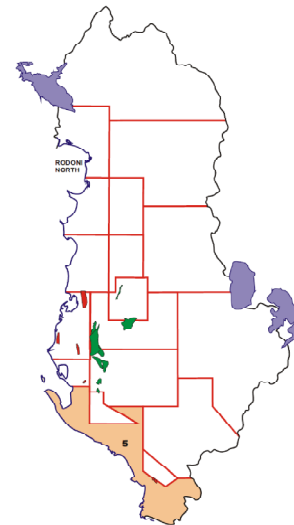


Profil gjeologjik sipas profilit sizmik

BLLOKU 5

Vendndodhja: Gjendet në Jug-Juglindje të Shqipërisë, nga Saranda në Jug deri në Vlorë në Veri. Kufiri Perëndimor përputhet me bregun e detit Jon në Jug dhe atij Adriatik më në Veri, ndërsa pjesa tjetër kufizohet nga këto koordinata gjeografike:

- | | |
|-------------------|---------------|
| 1. 40° 27' 00" V | 19° 29' 10" L |
| 2. 40° 27' 00" V | 19° 37' 00" L |
| 3. 40° 14' 00" V | 19° 37' 00" L |
| 4. 40° 14' 00" V | 19° 58' 00" L |
| 5. 40° 20' 00" V | 19° 45' 00" L |
| 6. 40° 20' 00" V | 20° 00' 00" L |
| 7. 39° 57' 30" V | 20° 00' 00" L |
| 8. 39° 52' 00" V | 20° 09' 40" L |
| 9. 39° 55' 00" V | 20° 15' 00" L |
| 10. 39° 55' 00" V | 20° 20' 50" L |



Terreni: Relievi i bllokut është kryesisht malor deri në kodrinor në pjesën qendrore.

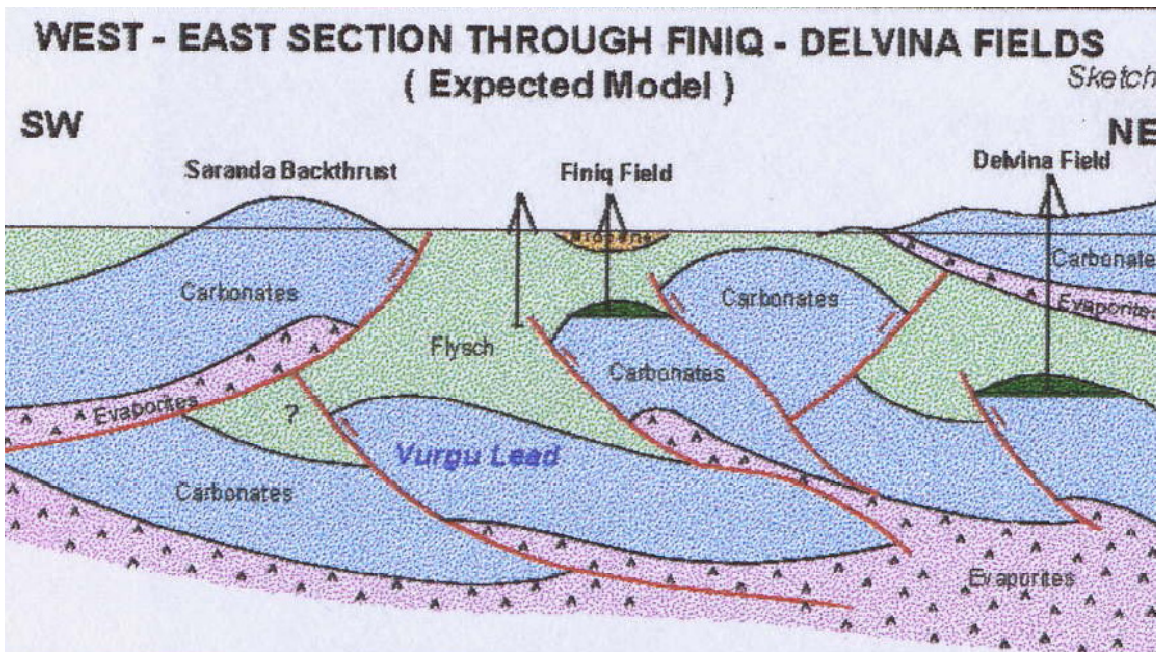
Sipërfaqja e Bllokut: 2076 km²;

Të Dhëna në Dispozicion:

Sizmikë 2D: 734 km profile sizmike 2D të kryera nga Albpetrol Sh.a, nga të cilat 263 km dixhitalë dhe 471 km analogë. Profilët sizmikë të Albpetrolit, të kryera në vitet 1984-1992, janë ripërpunuar nga OMV. Gjithashtu nga OMV janë kryer 136.5 km profile të rinj në zonën e Kaninës, me kohe maksimale regjistrimi 8 sek., gjatë viteve 2000 dhe 2001. Këto të fundit janë ripërpunuar mbas Profilimit Sizmik Vertikal në pusin Kanina-1.

Puset Kryesore: Vlora-10, 11, Kanina -1, Orikumi -1.

Perspektiva: Bazuar në të dhënat ekzistuese gjeologo-gjeofizike janë evidentuar këto objekte prognoze kërkimi: Kanina Jugore, Vurgu, dhe Ramica (shih më poshtë). Për të vijuar kërkimin në këtë bllok dhe për të përgatitur më mirë këto struktura nevojitet ripërpunimi i profileve të kryera deri tani, si dhe kryerja e profileve të rinj sizmik.



Profil gjeologjik tërthor mbi strukturën e prognozuar të Vurgut dhe zbulimin e Delvinës.

BLLOKU 6

Vendndodhja: Në Lindje-Juglindje të Shqipërisë dhe përfshin rrethet Pogradec , Korçë, Devoll dhe Ersekë.

Poligoni i bllokut kufizohet nga pikat me koordinata gjeografike si më poshtë:

- | | |
|-----------------|--------------|
| 1. 41° 00' 00"V | 20° 15' 00"L |
|-----------------|--------------|

- | | |
|-----------------|--------------|
| 2. 41° 00' 00"V | 20° 38' 20"L |
| 3. 40° 09' 10"V | 20° 41' 25"L |
| 4. 40° 20' 00"V | 20° 30' 00"L |
| 5. 40° 30' 00"V | 20° 30' 00"L |
| 6. 40° 30' 00"V | 20° 15' 00"L |

Terreni: Është i kombinuar, fushor në zonën Korçë-Plasë-Devoll, dhe kodrinoro-malor në pjesën perëndimore dhe jugore të bllokut.

Sipërfaqja e Bllokut: 4038 km².

Të Dhëna në Dispozicion:

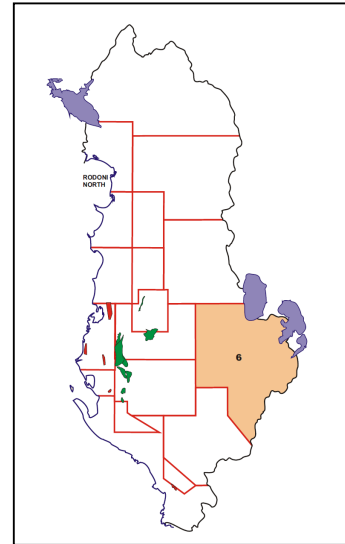
Sizmikë 2D: Janë kryer 20.7 km profile me regjistrim dixhital nga Albpetrol në vitin 1994, me thellësi maksimale regjistrimi 11 sek.

Të Dhëna Gjeokimike: Janë të disponueshme vetëm për basenin Korçë-Librashd. Lënda Organike ndodhet në formë të dispersuar, dhe në disa raste e koncentruar.

Punime Shpimi: Janë shpuar pusët Korça-1, Korça-2, Korça-3 dhe Korça-4 deri në thellësitë respektive 350 m, 400 m, 1000 m dhe 970 m.

Perspektiva e Bllokut: Megjithëse nuk janë zbuluar deri tani Vendburime gazi apo nafte në këtë bllok, mbështetur në disa studime gjeokimike, strukturore dhe treguesit facialë, rezultojnë se në këtë bllok ekzistojnë premisa për të prognozuar objekte me interes për kërkimin e naftës dhe të gazit. Si objekte më me interes mund të konsiderohen strukturat e mundshme antiklinale nën mbihypjen e zonës Mirdita dhe të Krasta Cukalit, si dhe nën depozitimet e depresionit të Korçë-Librashdit me moshë Oligocen-Miocen. Si shkëmbinj rezervuar mund të konsiderohen gëlqerorët me moshë Kretak-Eocen, ndërsa si mbulesa shërbejnë depozitimet flishore të Oligocenit. Në këtë bllok janë të pritshëm kurthe të tipit masivë kulmor.

Një objekt me interes për kërkimin e hidrokarbureve përfaqëson edhe depresioni Korçë-Librashd, i përfaqësuar nga depozitime terrigjene të Oligocen-Miocenit. Të dhënat gjeokimike, si dhe disa elementë analoge të tilla si facialë, strukturorë të ngjashëm me të Ultësirës Pranë Adriatike, janë indikatorë që edhe në këtë bllok mund të zbulohen shtratime të naftës dhe të gazit natyror. (shih modelin më poshtë).



BLLOKU 7

Vendndodhja: Ndodhet në pjesën veri lindore të Shqipërisë, kufizohet nga koordinatat gjeografike si më poshtë:

- | | |
|------------------|---------------|
| 1. 42° 00' 00" V | 19° 45' 00" L |
| 2. 42° 00' 00" V | 20° 36' 30" L |
| 3. 41° 30' 00" V | 20° 28' 10" L |
| 4. 41° 30' 00" V | 20° 00' 00" L |
| 5. 41° 40' 00" V | 20° 00' 00" L |
| 6. 41° 30' 00" V | 20° 28' 30" L |

Terreni: Në përgjithësi është malor, veçanërisht në pjesën më lindore ku ndodhen kuotat më të larta.

Sipërfaqja e Zonës: 3291 km²;

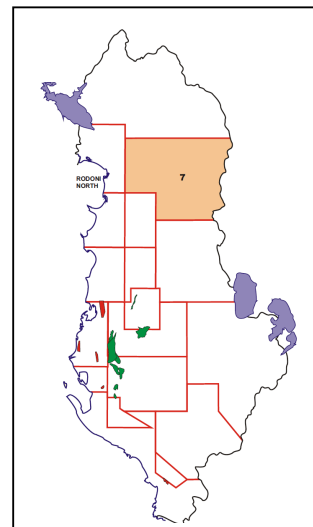
Të Dhëna në Dispozicion:

Sizmikë 2D: Nuk janë kryer punime sizmike në këtë bllok nga Albpetrol apo nga kompanitë e huaja.

Të Dhëna Gjeokimike: Të dhënat gjeokimike në dispozicion për këtë bllok tregojnë që shkëmbinj të mëmë, të takuar në zonën tektonike të Korabit, lidhen me shistet e zeza argjilore në depozitimet e Silurianit. Lënda organike ndeshet në gjendje të koncentruar ose të shpërndarë (dispersive)

Puse të Shpuar: Nuk ka puse të thellë të shpuar në këtë bllok.

Perspektiva: Megjithëse nuk janë zbuluar Vendburime nafte apo gazi, duke pasur në konsideratë tiparet strukturore dhe faciale, mund të thuhet se në këtë bllok ekzistojnë premiset për të prognozuar objekte me interes për kërkimin e naftës dhe të gazit. Në këtë



bllok janë të pranishme forma të tilla strukturore si antiklinale, sinklinale dhe monoklinale në prerjen karbonatike, terrigjene dhe në shkëmbinjtë magmatike. Mundësia e prezencës së strukturave të Albanideve të jashtme nën mbihypjen e fuqishme të Albanideve të brendshme, e shkëmbinjve mëmë të aftë për të gjeneruar hidrokarbure, si dhe e shenjave të hidrokarbureve në sipërfaqe tregojnë për mundësitë e ekzistencës së hidrokarbureve në këtë bllok. Pa dyshim që kryerja e punimeve sizmike dhe e studimeve gjeologjike janë të domosdoshme për vlerësimin e perspektives së bllokut. Me interes për kërkimin e hidrokarbureve janë strukturat e mundshme në kontakt me Evaporitet me moshë Permian-Tirasike, të cilat takohen në pjesën lindore e juglindore të bllokut.

BLLOKU 8

Vendndodhja: Ndodhet në pjesën më veriore të Shqipërisë dhe konturohet nga pikat me këto koordinata gjeografike:

1. Ndërprerja e Gjerësisë Gjeografike 42° 05' 00" N kufirin e njohur ndërkombëtarisht midis Shqipërisë dhe Malit Zi
2. 42° 05' 00" N 19° 45' 00" E
3. 42° 00' 00" N 19° 45' 00" E
4. 42° 00' 00" N 20° 36' 30" E

Terreni: Përfaqësohet tërësisht nga një reliev malor dhe përfaqëson zonën ku janë vendosur Alpet Shqiptare.

Sipërfaqja e Bllokut: 4891 km²;

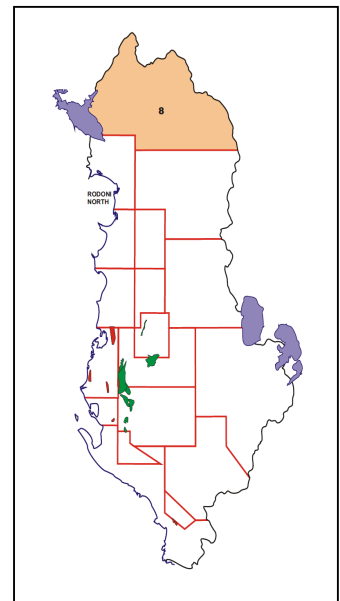
Të Dhëna në Dispozicion:

Sizmikë 2D: Nuk janë kryer punime sizmike.

Të Dhëna Gjeokimike: Ka disa të dhëna të pakta gjeokimike për këtë bllok. Shkëmbinj mëmë janë takuar në zonën tektonike të Korabit dhe lidhen me shistet e zeza të Silurianit.

Puse të Shpuar: Nuk ka puse të thellë të shpuar në këtë bllok.

Perspektiva: Megjithëse nuk janë zbuluar vendburime naftë apo gazi, duke pasur në konsideratë tiparet strukturore dhe faciale, mund të thuhet se në këtë bllok ekzistojnë premiset për të prognozuar objekte me interes për kërkimin e naftës dhe të gazit. Në këtë bllok janë të pranishme forma të tilla strukturore si antiklinale, sinklinale dhe monoklinale në prerjen karbonatike, terrigjene dhe në shkëmbinjtë magmatike. Mundësia e prezencës së strukturave të Albanideve të jashtme nën mbihypjen e fuqishme të Albanideve të brendshme si dhe e shkëmbinjve mëmë të aftë për të gjeneruar hidrokarbure, e shenjave të hidrokarbureve në sipërfaqe tregojnë për mundësitë që ekzistojnë për kërkimin e hidrokarbureve në këtë bllok. Pa dyshim që kryerja e punimeve sizmike dhe e studimeve gjeologjike janë të domosdoshme për vlerësimin e perspektivës së bllokut. Ashtu si dhe në bllokun 7 edhe në bllokun 8 me interes për kërkimin e hidrokarbureve janë strukturat e mundshme në kontakt me moshe Permian-Tirasike, të cilat takohen në pjesën juglindore të bllokut.



B. BLOQET E LIRË NË TOKË NËN ADMINISTRIMIN E ALBPETROLIT.

BLLOKU I DUMRESË

Vendndodhja: Ndodhet në pjesën qendrore të Shqipërisë, midis qyteteve Elbasan në Veri Lindje, Kuçova në Jug dhe Lushnja në Perëndim dhe kufizohet brenda poligonit me koordinata gjeografike si më poshtë:

1. 41° 00' 00" V 19° 45' 00" L

- | | |
|------------------|---------------|
| 2. 41° 00' 00" V | 19° 48' 00" L |
| 3. 41° 05' 00" V | 19° 48' 00" L |
| 4. 41° 05' 00" V | 20° 02' 00" L |
| 5. 40° 50' 00" V | 20° 02' 00" L |
| 6. 40° 50' 00" V | 19° 45' 00" L |

Sipërfaqja e Bllokut: 632 Km²

Terreni: Përfaqësohet nga një reliev kodrinor deri në fushor.

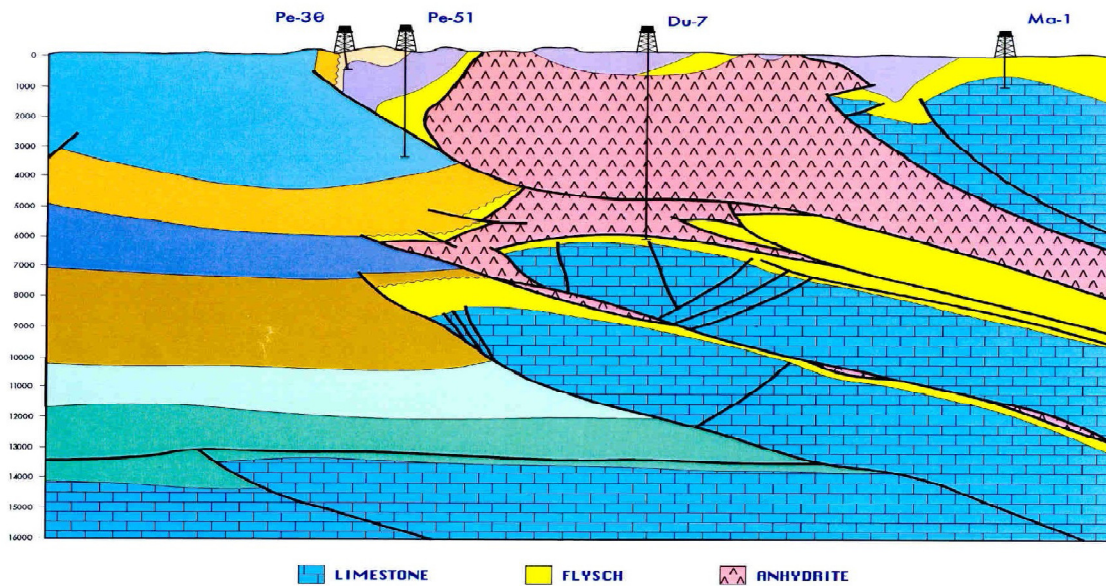
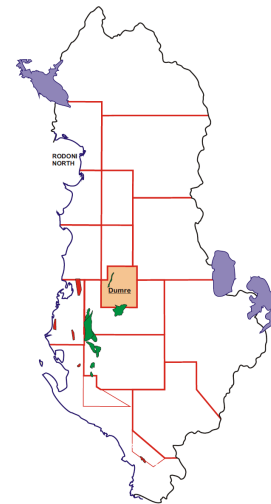
Të Dhëna në Dispozicion:

Sizmikë 2D: 300 km të kryera nga Albpetrol gjatë periudhës 1975-1990 dhe 203 km të kryera nga Premier Oil gjatë vitit 1995.

Puse Kryesorë: Dumreja-7 (TD 6119m), Dumreja-3, dhe Papri-1

Prospekte: Ngritja e Dumresë përfaqëson një strukturë karbonatike Jonike të tipit subthrust nën Kripërat e Dumresë dhe zhvillohet në veri të strukturës së Shpiragut (Sqepurit), e cila është deklaruar tashme si zbulim. Tavani i gëlqerorëve në prospektin e Dumresë pritet rreth 5000-5200m (shih modelin gjeologjik).

Rezervat e pritshme: 110-140 Milionë fuçi naftë



Profil Gjeologjik tërthor mbi prospektin e Dumresë

BLLOKU I VELÇËS

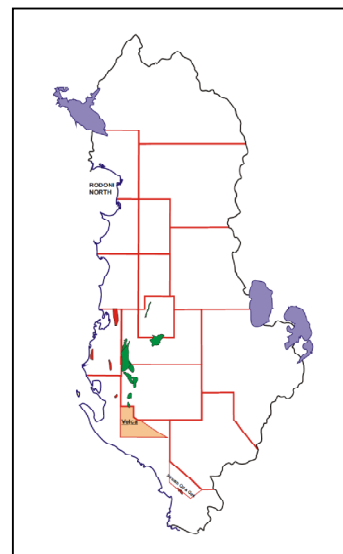
Vendndodhja: Ndodhet në pjesën jugore të Shqipërisë, rreth 10 km në Jug-Lindje të qytetit të Vlorës, dhe kufizohet me pikat me koordinata gjeografike si më poshtë :

- | | |
|------------------|---------------|
| 1. 40° 25' 00" V | 19° 37' 00" L |
| 2. 40° 25' 00" V | 19° 43' 25" L |
| 3. 40° 21' 00" V | 19° 43' 00" L |
| 4. 40° 20' 00" V | 19° 45' 00" L |
| 5. 40° 14' 00" V | 19° 58' 00" L |
| 6. 40° 14' 00" V | 19° 37' 00" L |

Terreni: Përfaqësohet nga një reliev malor deri në kodrinor.

Sipërfaqja e Bllokut: 221 Km²

Të Dhëna në Dispozicion:

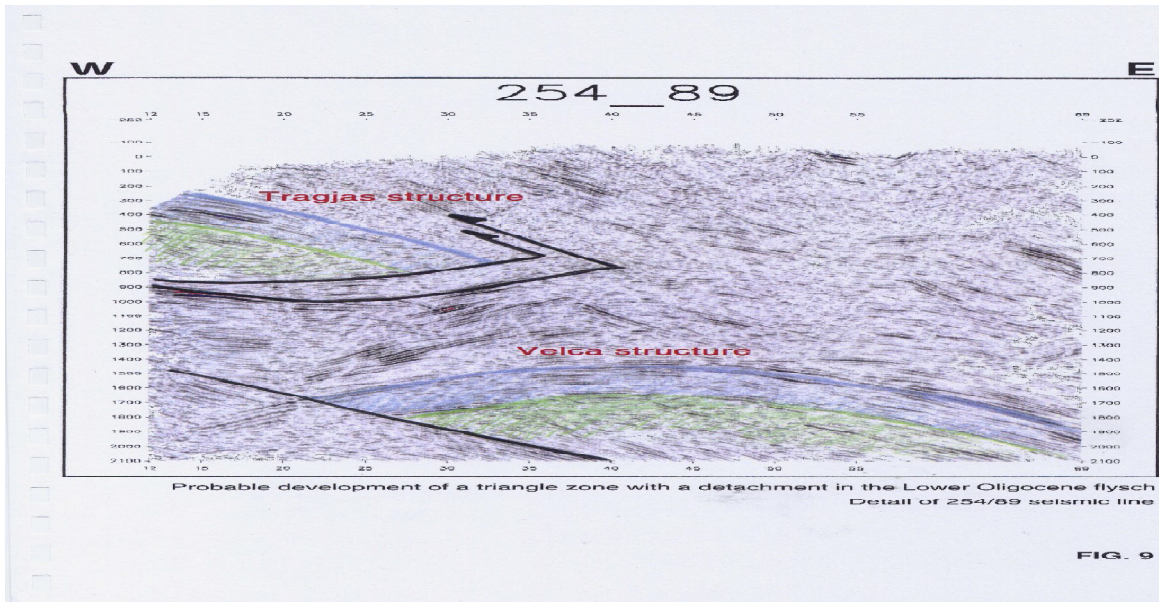


Sizmikë 2D: 250 km të kryera nga Albpetrol gjatë periudhës 1975-1990, dhe të ripërpunuara nga Premier Oil në vitin 1998

Puset Kryesorë: Velça-1, Amantia-1

Prospekte: Ngritja e Velçës përfaqëson një strukturë karbonatike Jonike të tipit subthrust, e cila zhvillohet në jug të vendburimeve ekzistues Gorisht-Kocul dhe Amonicë. Prospekti ka një sipërfaqe prej 12 km². Tavani i pritshëm i gëlqerorëve pritet rreth thellësisë 2700 m. Amplituda mesatare e strukturës pritet të jetë rreth 450m (750m maksimale)

Rezervat: Duke marrë parasysh gjithë faktorët që ndikojnë në rezervat e naftës dhe duke llogaritur disa variante të ndeshjes së tyre, rezervat e pritshme mendohet të luhaten nga 14.2 Milionë fuçi deri në 69 Milionë fuçi.



Profil sizmik tërthor mbi prospektin e Velçës

BLLOKU I PANAJASË

Vendndodhja: Ndodhet në pjesën jug perëndimore të Shqipërisë, rreth 3km në veri të qytetit të Vlorës dhe kufizohet me poligonin me këto koordinata gjeografike:

1. Ndërprerja e gjerësisë gjeografike Veriore 40° 36' 17" me vijën bregore të detit Jon, të përcaktuar me nivelin mesatar më të lartë të baticës.

2. 40° 36' 17" V 19° 37' 00" L

3. 40° 27' 00" V 19° 37' 00" L

4. 40° 27' 00" V 19° 29' 10" L ose

4. Ndërprerja e gjerësisë gjeografike veriore 40° 27' 00" V me vijën bregore të përcaktuar me nivelin më të lartë të baticës.

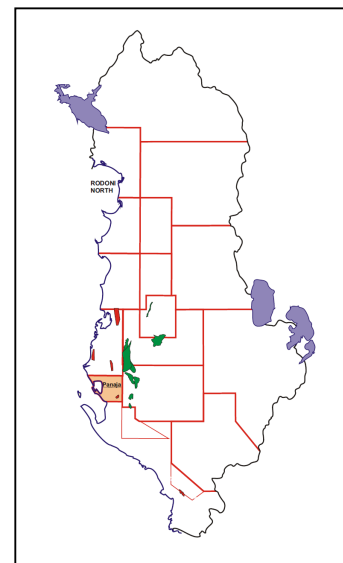
Terreni: Përfaqësohet nga relievi fushor deri në kodrinor.

Sipërfaqja e Bllokut: 312 Km²

Të Dhëna në Dispozicion:

Sizmikë 2D: Janë kryer 456 km profile sizmikë nga Albpetrol gjatë periudhës 1975-1990, të cilët janë ripërpunuara nga INA NAFTAPLIN gjatë vitit 2000. Gjithashtu janë kryer 160 km punime të reja sizmike nga INA NAFTAPLIN në vitin 2001, me kohë maksimale regjistrimi 8 sek.

Puset Kryesorë: Zvërneci-3, Dajlani-1, Vlora-10 dhe Vlora-11



Prospekte: Në këtë bllok janë identifikuar prospekti i Zvërnecit dhe vazhdimi verior i prospektit të Vlorës. Këto prospekte përfaqësojnë struktura karbonatike të tipit sub thrust të zonës Jonike. Prospekti i Vlorës ka një sipërfaqe prej 21 km², dhe tavani i gëlqerorëve pritet të jetë rreth thellësisë 4000 m, me një amplitudë vertikale të strukturës 500 m.

Rezervat: Duke marrë për llogaritje vlerat limit të përdorura për vlerësimin e rezervave, rezulton se këto të fundit luhaten nga 25 Milionë fuçi naftë (varianti më minimal) deri në 101 milionë fuçi.

BLLOQET E LIRË NË DET

1. BLOKU VERIU I RODONIT

VENDNDODHJA: Përfaqëson pjesën më veriore detare. Në perëndim kufizohet me kufirin ndërkombëtar midis Malit të Zi dhe Shqipërisë, në lindje kufizohet me Blloqet A dhe B në tokë, ndërsa në Jug nga blloku i Durrësit, dhe përcaktohet nga poligoni me këto koordinata gjeografike:

1. Ndërprerja e gjatësisë Gjeografike Lindore 19° 23' 22" L me vijën bregore të përcaktuar me nivelin më të lartë të baticës
2. 41° 45' 07" V 19° 19' 20" L
3. 41° 39' 58" V 19° 16' 48" L
4. 41° 39' 58" V 19° 09' 30" L
5. 41° 35' 20" V 19° 09' 00" L
6. Ndërprerja e gjerësisë Gjeografike Veriore 41° 35' 20" V me vijën bregore të përcaktuar me nivelin më të lartë të baticës.

Thellësia e Ujit: Thellësia e detit luhatet nga 0 m deri në 70 m.

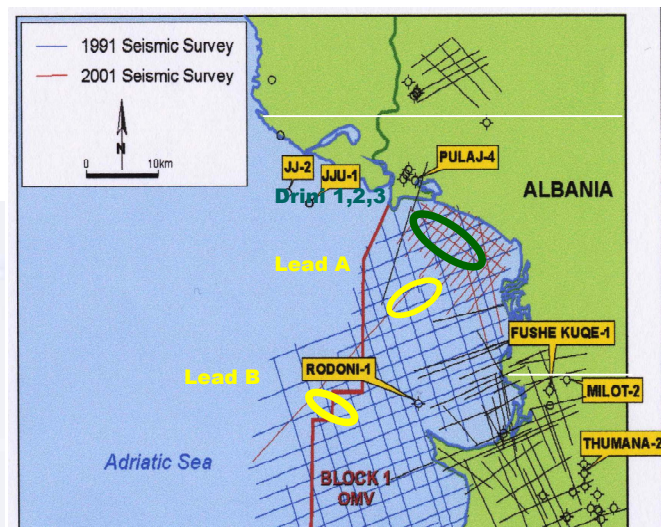
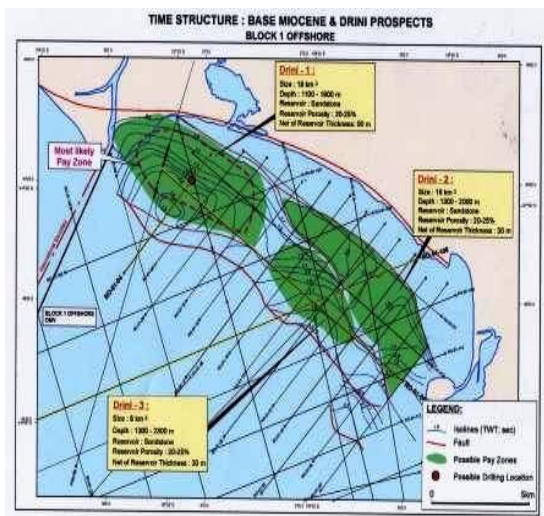
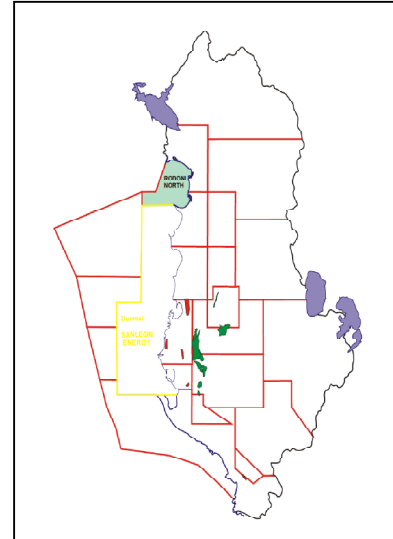
Të Dhëna në Dispozicion:

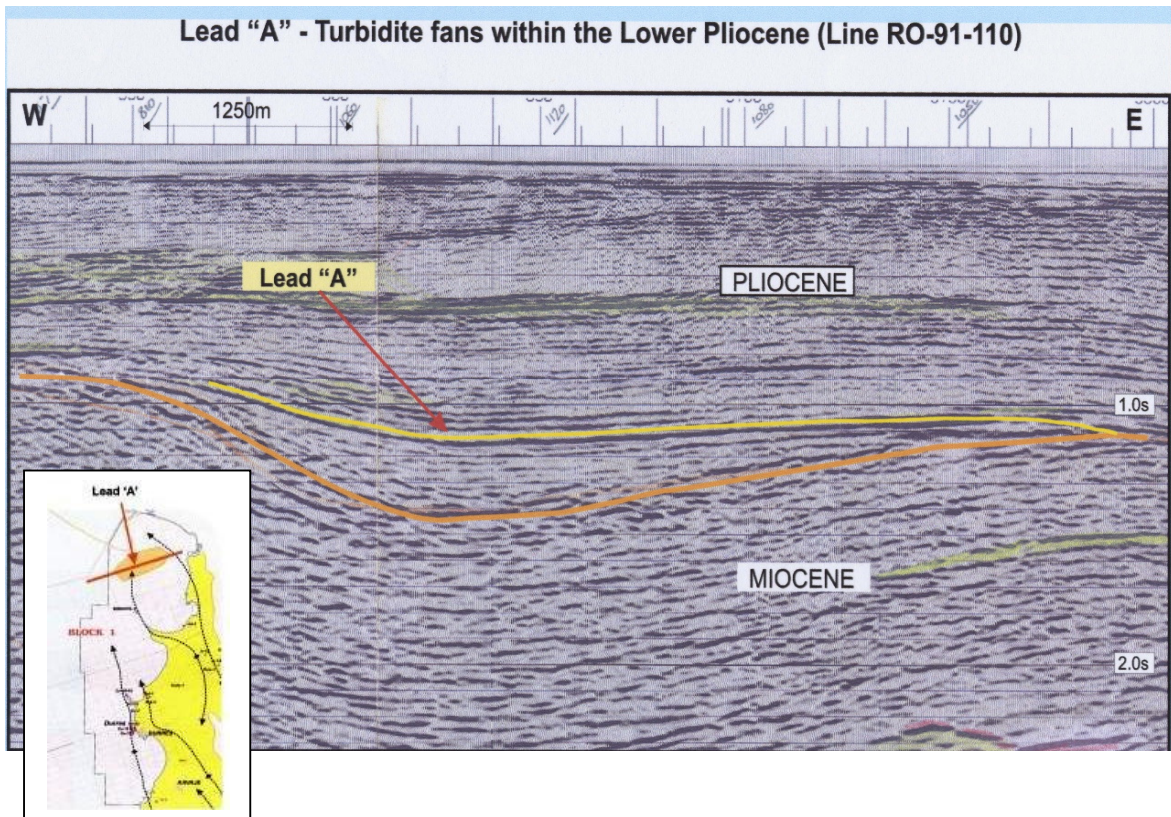
Sizmikë 2D: Janë kryer 350 km profile sizmikë nga Deminex në vitin 1991 dhe 230 km nga OMV në vitin 2001.

Puset Kryesorë: Në këtë bllok dhe përreth tij (në det) janë shpuar puset Rodoni-1, JJ-1, 2, 3, dhe JJU-1. Ndërsa në tokë janë shpuar Ad-2, Fk-1, Thu-1, 2, Mil-2, 26, Mil-28, Pul-1, 2, 3, dhe 4, të cilët ndihmojnë për interpretimin në thellësi.

Prospekte: Në këtë bllok janë evidentuar prospekti i Drinit (i përbërë nga Drini-1, 2 dhe 3) për naftë dhe strukturat A dhe B për gaz.

Rezervuari mendohet të jetë furnizuar nga karbonatet platformike të zonës Kruja, ndërsa si mbulesë shërbejnë shtresat argjilore të Miocenit të Sipërm dhe prerja argjilore e Pliocenit.





Në strukturën e Drinit (për të treja ngritjet Drini 1, 2 dhe 3) rezervat e pritshme, të mundshme për t'u nxjerrë, llogariten në 362 milionë fuçi naftë.