



REPUBLIKA E SHQIPËRISË
MINISTRIA E INFRASTRUKTURËS DHE ENERGJISË
AGJENCIA KOMBËTARE E BURIMEVE NATYRORE
DREJTORIA E ENERGJIVE TË RINOVUESHME

Studimi: “Hartimi i bilancit energjetik bazuar në përpunimin e informacionit sipas standarteve dhe rregulloreve të statistikës së energjisë të BE-së - Bilanc Energjetik”

Tiranë 2022

Autore

Nr.	Emeri	Kualifikimi	Institucioni	Formimi
1	Artan Leskoviku	MsC	AKBN	Ing. Nxjerjes se Naftes dhe Gazit
2	Renata Aliko	MsC	AKBN	Ekonomiste
3	Teuta Thimjo	MsC	AKBN	Ing Ndertimi
4	Evis Cano	MsC	AKBN	Ing Mjedisi dhe Enejie
5	Valentina Hita	MsC	AKBN	Ing. Elektrik
6	Elvis Jorgji	MsC	AKBN	Ing. Perpunimi
7	Kostanca Rexhepi	MsC	AKBN	Perkthyses

Përmbajtja

1.	ZHVILLIMET MAKROEKONOMIKE	4
2.	AKBN - AGJENCIA KOMBETARE E BURIMEVE NATYRORE	7
3.	BILANCI ENERGJETIK	9
4.	PRODUKTET PRIMARE	10
4.1	Nafta dhe Gazi.....	11
4.2	Qymyri	15
4.3	Prodhimi i Energjise Elektrike	15
4.3.1	Kapacitetet dhe Prodhimi i Energjise Elektrike.....	18
4.3.2	Gjendja e TEC-it Vlore.	19
4.3.3	Prodhimi nga HEC-et Private/Koncesion te Energjise Elektrike.....	19
4.3.4	Prodhimi nga impjantet fotovoltaike.....	21
4.3.5.	Konsumi i energjise elektrike.....	21
4.3.6	Struktura e Konsumit te Energjise Elektrike	22
4.3.7	Import – Eksport.....	24
4.3.8	Humbjet e energjise elektrike.....	25
4.4	Burimet e rinovueshme	26
4.5	Drute e Zjarrit.....	30
4.6	Hydroenergja.....	30
4.7	Biokarburantet.....	32
4.8	Energjia Diellore	32
4.9	Energjia e eres	33
5.	TRANSFORMIMI.....	33
5.1	Energjia Hidrike	33
5.2	Rafinerite.....	33
6.	KONSUMI.....	34
6.1	Spektori i industrise.....	34
6.2	Spektori i transportit.....	34
6.3	Spektori i banesave.....	36
6.4	Spektori i sherbimeve.....	37
6.5	Spektori i bujqesise	37
7.	ANEKS Bilanci Energjetik 2021	38

HYRJE

Viti 2021 shënoi një rimëkëmbje të shpejtë të kërkesës e të prodhimit, si dhe përmirësim të punësimit. Një vit më parë, disa aktivitete u pezulluan për shkak të pandemisë COVID-19, duke

shkaktuar tkurrje historike të ekonomisë sonë dhe asaj të huaj. Politikat mbështetëse, vaksinimi i popullatës, dhe më pak kufizime, sollën uljen e pasigurive dhe përshpejtimin e kërkesës jashtë dhe brenda vendit në vitin 2021.

Rritja e PBB-së në tre tremujorët e parë të vitit rezultoi 10.4%, me kontribute pozitive nga të gjithë sektorët. Vëllimi i prodhimit arriti nivelet e periudhës përpara tërmetit dhe pandemisë. Politikat e forta stimuluese monetare dhe fiskale krijuan mbështetjen kryesore për rritjen e ekonomisë në vend.

Norma mesatare e inflacionit shënoi vlerën 2.0%. Inflacioni bazë, gjithashtu shënoi rritje në reflektim të zgjerimit të kërkesës së brendshme. Inflacioni u rrit ndjeshëm në fund të vitit, për shkak të çmimeve të larta në tregjet ndërkombëtare. Ai pritet të qëndrojë përkohësisht në nivele të larta, si pasojë e zhvillimeve në tregjet botërore, dhe të zbrësë drejt objektivit 3.0% gjatë vitit 2023.

Politika monetare ka vijuar të jetë lehtësuese, duke mbështetur rritjen ekonomike dhe forcimin e inflacionit në përputhje me ruajtjen e stabilitetit të çmimeve. Banka e Shqipërisë nuk e ka ndryshuar normën bazë nga niveli 0.5%, duke ruajtur normat e interesit në ekonomi në nivele të ulëta dhe duke nxitur kreditimin.

Veprimtaria e sektorit financiar është përmirësuar, ndërsa rreziqet vlerësohen të kontrolluara. Aktivitetet e bankave janë zgjeruar, përfitueshmëria dhe rentabiliteti janë rritur, dhe cilësia e portofolit të kredisë është përmirësuar. Raporti i kredive me probleme ka zbritur në nivelin më të ulët në dekadën e fundit, në 5.65%.

Viti 2021 ishte vit i rimëkëmbjes ekonomike. Kjo rimëkëmbje ishte e pranishme në rritjen e vëllimit të aktivitetit ekonomik, në përmirësimin e bilanceve të bizneseve, në zgjerimin e punësimit, në rritjen e pagave, si dhe në forcimin e presioneve të brendshme inflacioniste. Në pasqyrim të tyre, inflacioni ndoqi një trend rritës gradual gjatë vitit. Nga ana tjetër, inflacioni pati një rritje të shpejtë gjatë gjysmës së tremujorit të katërt, si pasojë e rritjes së çmimeve në tregjet ndërkombëtare.

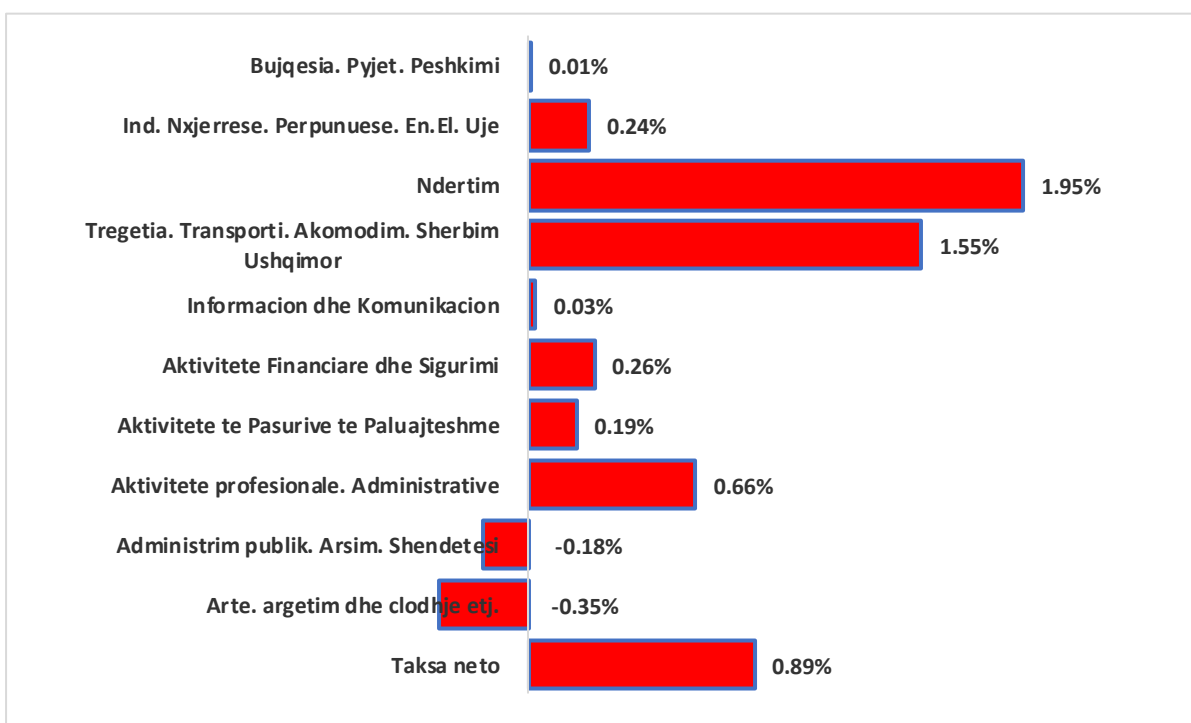
Rimëkëmbja ekonomike u mbështet nga një sërë faktorësh, si reduktimi i kufizimeve, përmirësimi i besimit të biznesit dhe konsumatorit, rritja e kërkesës së huaj, si dhe mbështetja nga politika stimuluese fiskale dhe monetare. Në veçanti, politika stimuluese monetare mundësoi uljen e kostove të financimit dhe rritjen e qëndrueshme të kredisë bankare.

Perspektiva ekonomike është pozitive. Konsolidimi i faktorëve të rimëkëmbjes, kthimi gradual i ekonomisë në ekuilibër dhe i inflacionit në objektiv, sjellin nevojën e reduktimit gradual të stimuljeve makroekonomikë dhe normalizimin e politikës monetare dhe fiskale. Reduktimi i stimulit monetar do t'i shërbejë ruajtjes së stabilitetit të çmimeve, një parakusht i rëndësishëm ky për të mundësuar një rritje ekonomike të qëndrueshme në afatin e mesëm e të gjatë.

1. ZHVILLIMET MAKROEKONOMIKE

Produkti i Brendshëm Bruto

Produkti i Brendshëm Bruto (P.B.B) në tremujorin e parë të vitit 2022 vlerësohet me rritje prej 5,97 %, kundrejt tremujorit të parë të vitit 2021. Kontribut pozitiv kanë dhënë degët: *Ndërtimi* me +1,95 pikë përqindje, *Tregti, Transport, Akomodim dhe Shërbim ushqimor* me +1,55 pikë përqindje, *Aktivitete të pasurive të paluajtshme* me +0,91 pikë përqindje, *Aktivitete profesionale dhe Shërbime administrative* me +0,66 pikë përqindje, *Aktivitete Financiare dhe të Sigurimit* me +0,26 pikë përqindje, *Industri, Energji dhe Uji* me +0,24 pikë përqindje, *Informacioni dhe Komunikacioni* me +0,03 pikë përqindje, *Bujqësi, Pyje dhe Peshkim* me +0,01 pikë përqindje. Negativisht kontribuan aktivitetet: *Arte, argëtim dhe çlodhje; aktivitete të tjera shërbimi* me - 0,35 pikë përqindje, *Administrata publike, Arsimi dhe Shëndetësia* me - 0,18 pikë përqindje. *Taksat Neto* mbi produktet kontribuan pozitivisht me +0,89 pikë përqindje.



Grafiku 1 Kontributi i degëve kryesore të ekonomisë në normën reale të rritjes së PBB (t1_2022/t1_2021)

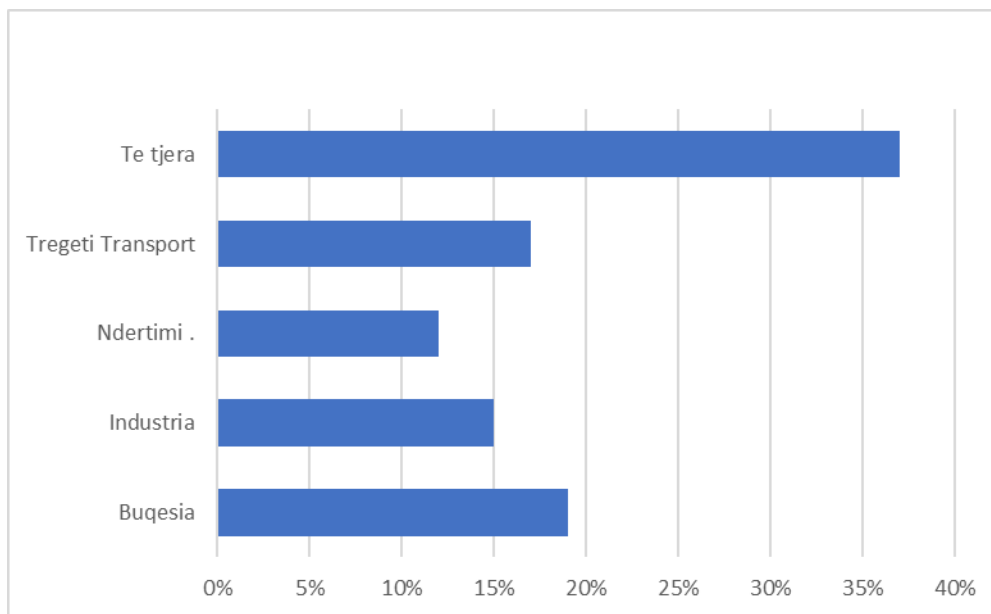
Degët kryesore të ekonomisë, për tremujorin e parë të vitit 2022, krahasuar me tremujorin e parë të vitit 2021, shfaqen si më poshtë:

Aktiviteti i *Bujqësisë, Pyjeve dhe Peshkimit* pati një rritje me 0,11%. Aktiviteti i *Industriës, Energjisë dhe Ujit* pati një rritje me 1,38%. Aktiviteti i *Ndërtimit* pati një rritje me 25,49%. Grupi i aktiviteteve *Tregti, Transport, Akomodim dhe Shërbim ushqimor* pati një rritje prej 10,55%. Grupi i aktiviteteve *Informacioni dhe Komunikacioni* u shfaq me rritje prej 0,89%. Aktiviteti *Financiar dhe i Sigurimit* ka shënuar një rritje prej 11,96 %. Aktiviteti i *Pasurive të Paluajtshme* ka shënuar një rritje prej 14,86%. Grupi i *Aktiviteteve profesionale dhe Shërbime administrative* u shfaq me një rritje prej 11,88%. Grupi i aktiviteteve të *Administratës Publike,*

Arsimit dhe Shëndetësisë u shfaq me rënie prej 1,29%. Grupi i aktiviteteve *Arte, argëtim dhe çlodhje, Aktivitete të tjera shërbimi* pati një rënie me 14,44%. *Taksat Neto* mbi produktet u rritën me 7,03%.

Produkti i Brendshëm Bruto (P.B.B) në tremujorin e dytë të vitit 2022 vlerësohet me rritje prej 2,23%, kundrejt tremujorit të dytë të vitit 2021. Kontribut pozitiv kanë dhënë degët: *Tregti, Transport, Akomodim dhe Shërbim ushqimor* me +1,68 pikë përqindje, *Aktivitete të pasurive të paluajtshme* me +0,65 pikë përqindje, *Aktivitete profesionale dhe Shërbime administrative* me +0,33 pikë përqindje, *Bujqësi, Pyje dhe Peshkim* me +0,31 pikë përqindje, *Aktivitete Financiare dhe të Sigurimit* me +0,26 pikë përqindje, *Informacioni dhe Komunikacioni* me +0,06 pikë përqindje.

Negativisht kontribuan aktivitetet: *Ndërtimi* me -0,49 pikë përqindje, *Industri, Energji dhe Uji* me -0,46 pikë përqindje, *Administrata publike, Arsimit dhe Shëndetësia* me -0,32 pikë përqindje, *Arte, argëtim dhe çlodhje; aktivitete të tjera shërbimi* me -0,09 pikë përqindje. *Taksat Neto* mbi produktet kontribuan pozitivisht me +0,29 pikë përqindje.



Grafiku 2 Stuktura e PBA-së Viti 2021

Degët kryesore të ekonomisë, për tremujorin e dytë të vitit 2022, krahasuar me tremujorin e dytë të vitit 2021, shfaqen si më poshtë:

Aktiviteti i *Bujqësisë, Pyjeve dhe Peshkimit* pati një rritje me 1,55%. Aktiviteti i *Industrisë, Energjisë dhe Ujit* pati një rënie me 3,85%. Aktiviteti i *Ndërtimit* pati një rënie me 5,26%. Grupi i aktiviteteve *Tregti, Transport, Akomodim dhe Shërbim ushqimor* pati një rritje prej 11,42%. Grupi i aktiviteteve *Informacioni dhe Komunikacioni* u shfaq me rritje prej 1,7%. Aktiviteti *Financiar dhe i Sigurimit* ka shënuar një rritje prej 13,20 %. Aktiviteti i *Pasurive të Paluajtshme* ka shënuar një rritje prej 11,38%. Grupi i *Aktiviteteve profesionale dhe Shërbime administrative*

u shfaq me një rritje prej 5,68%. Grupi i aktiviteteve të *Administratës Publike, Arsimit dhe Shëndetësisë* u shfaq me rënie prej 3%. Grupi i aktiviteteve *Arte, argëtim dhe çlodhje, Aktivitete të tjera shërbimi* pati një rënie me 5,36%. *Taksat Neto* mbi produktet u rritën me 2,59%.

Sa i përket ndryshimeve në krahasim me tremujorin paraardhës, treguesi i Produktit të Brendshëm Bruto vlerësohet me një rënie prej 1,16%.

Aktiviteti i *Bujqësisë, Pyjeve dhe Peshkimit* u shfaq me një rritje prej 0,28%. Aktiviteti i *Industriës, Energjisë dhe Ujit* shënoi rritje prej 6,74%. Aktiviteti i *Ndërtimit* shënoi një rënie me 5,99%. Aktiviteti *Tregti, Transport, Akomodim dhe Shërbim ushqimor* shënoi një rritje prej 2,34%. Aktiviteti *Informacioni dhe Komunikacioni* pati një rënie me 3,38%. Aktiviteti *Financiar dhe Sigurimit* pati një rritje prej 2,25%. Aktiviteti i *Pasurive të Paluajtshme* shënoi një rritje me 2,31%. Grupi *Aktivitete profesionale dhe Shërbime administrative* shfaqti një rritje prej 0,09%. Aktiviteti i *Administratës Publike, Arsimit dhe Shëndetësisë* u shfaq me një rritje prej 0,54%. Aktiviteti i *Arte, argëtim dhe çlodhje, Aktivitete të tjera shërbimi* u shfaq me një rënie prej 0,16%. *Taksat Neto* mbi produktet patën një rënie me 0,24%.

2. AKBN - AGJENCIA KOMBETARE E BURIMEVE NATYRORE

Bilanci energjistik është pjesë e informacionit të përgjithshëm të zhvillimit ekonomik të vendit në të cilin situata e COVID-19 pati një ndikim të ndjeshëm si pasojë e masave ekstreme të vendosura nga qeveria. Këto masa kufizuese ndikuan në mënyrë direkte në sektorin e transportit i cili pati dhe rënie më të lartë të konsumit të energjisë.

Agjencia Kombëtare e Burimeve Natyrore në mbledhjen e të dhënave energjetike ka bashkëpunuar ngushtë me INSTAT-in, Ministrinë e Infrastrukturës dhe Energjisë (MIE), Entin Regullator të Energjisë (ERE), Drejtorinë e Përgjithshme të Doganave, Inspektoriatin Shtetëror Teknik dhe Industrial (ISHTI), Operatorin e Shpërndarjes së Energjisë Elektrike (OSHEE), Korporatën Energjetike Shqiptare (KESH), Operatorin e Sistemit të Transmetimit (OST) si dhe Kompanitë ARMO e Albpetrol.

Vlerësimi i të dhënave të bilancit është zhvilluar në konsultim me ekspertët e institucioneve të ndryshme të energjisë bazuar në të dhënat progresive në Sektorët e Energjisë Elektrike, Naftës dhe Gazit Natyror, Burimeve të Rinovueshme dhe Lëndëve të ngurta djegëse.

Analiza e Bilancit të Energjisë u krye duke përdorur modelin e EUROSTAT, një model bilanci i provuar dhe i përdorur më parë nga Agjencia Kombëtare e Burimeve Natyrore dhe që përdoret nga të gjitha vendet e Evropës Juglindore. Rezultatet analitike ofruan matrica sasiore për

vlerësimin e rezultateve të mundshme të Bilancit në shërbim të plotësimit të pyetësorëve analitik të energjisë.

Agjencia Kombëtare e Burimeve Natyrore (AKBN) i raporton Ministrisë së Infrastrukturës dhe Energjisë (MIE) për zhvillimin, mbikëqyrjen e përdorimit racional të burimeve natyrore sipas politikës së qeverisë dhe monitorimin e post-shfrytëzimit të minierave, naftës dhe energjisë.

Agjencia Kombëtare e Burimeve Natyrore ka një sërë përgjegjësish në fushën e energjisë të tilla si:

- propozimi, konsultimi dhe bashkëpunimi me strukturat përkatëse të qeverisë për hartimin e politikave dhe strategjive në fushën e minierave, hidrokarbureve dhe energjisë;
- zbatimimi i politikave qeveritare në fushën e minierave, hidrokarbureve dhe energjisë;
- hartimi dhe publikimi i bilancit vjetor të energjisë, në nivel kombëtar dhe rajonal, në përputhje me formatet e Eurostat dhe Agjencisë Ndërkombëtare të Energjisë;
- propozimi i masave për rritjen e përdorimit të energjisë në ciklin e energjisë;

Agjencia Kombëtare e Burimeve Natyrore prej vitit 2011 ndërton Bilancin Kombëtar të Energjisë në bashkëpunim me:

- EUROSTAT (Institucioni i Statistikave të Bashkimit Evropian), European Commission – Eurostat, Unit E.5: Energy, 2920 Luxembourg.
- IEA (Agjencinë Ndërkombëtare të Energjisë), (31-35, rue de la Fédération, 75739, Paris, Cedex 15, France).
- UNSD, (Institucionin e Statistikave të Kombeve të Bashkuara), United Nations Statistics Division, Energy Statistics Section 2 UN plaza, DC2-1414, New York, NY 10017, USA.

AKBN bashkëpunon me INSTAT duke i përgatitur të gjitha të dhënat në fushën e energjisë dhe të dy institucionet së bashku këtë informacion e raportojnë në EUROSTAT duke ndjekur procedurat e EDAMIS (Sistemi Elektronik i Administrimit të të Dhënave dhe Menaxhimit të Informacionit <https://webgate.ec.europa.eu/edamis/>).

AKBN është pjesë e grupit të punës në “ENERGY COMMUNITY” (Komunitetin e Energjisë në Vjenë) për raportimin e statistikave të energjisë për Shqipërinë duke marrë pjesë regullisht në takimet që organizon ky institucion për statistikën e vendeve të Evropës Juglindore dhe të ish vendeve të Bashkimit Sovjetik.

AKBN-ja që prej vitit 2015 është pjesë e organizatës JODI (Iniciativa e Përbashkët e Organizimit të të Dhënave www.jodidata.org) institucion që bashkëpunon ngushtë me 6 organizata (APEC, Eurostat, IEA, OLADE, OPEC and UNSD) ku ne dërgojmë regullisht të dhënat mujore të prodhimit të naftës, gazit dhe të bilancit të rafinerive të Shqipërisë.

AKBN-ja, në bashkëpunim me EUROSTAT dhe IEA ndërton bilancin kombëtar të energjisë duke përmbledhur të dhënat në 5 pyetësorë (të naftës, gazit, qymyrit, energjisë elektrike dhe burimeve të rinovueshme). Përgatitja e këtyre pyetësorëve ka për qëllim të thjeshtësojë paraqitjen e të dhënave si dhe për të minimizuar riskun e të dhënave të gabuara.

AKBN-ja hedh të dhënat në programin SHARES (SHort Assessment of Renewable Energy Sources) i cili ka si qëllim të thjeshtësojë llogaritjen kontributit të Burimeve të Rinovueshme bazuar në direktivën 2009/28/EC. Kjo metodikë është e unifikuar për të gjitha vendet e BE-së dhe të Europës Jug-Lindore. Zbatimi i saj parandalon çdo parregullsi të parametrave dhe rregulla të ndryshme të përdorura në metoda të ndryshme llogaritëse si dhe siguron rezultate të harmonizuara dhe të krahasueshme për të gjitha vendet raportuese. Për këtë arsye, metoda SHARES konsiderohet të jetë një qasje më efektive në vlerësimet/llogaritjet individuale të kryera nga çdo shtet anëtar i BE.

3. BILANCI ENERGETIK

Statistikat mbi energjinë prodhohen bazuar në të dhënat e grumbulluara nga burimet administrative, (mujore dhe vjetore) mbi sasinë e energjisë elektrike, gazit dhe naftës etj. Në bazë të këtyre statistikave hartohen Bilanci i Përgjithshëm i Energjisë. Burim kryesor për hartimin e bilanceve është Agjencia Kombëtare e Burimeve Natyrore.

Bilanci vjetor i përgjithshëm i energjisë

Bilanci energjistik është një dokument që paraqet situatën aktuale në sektorin e energjisë në Republikën e Shqipërisë. Ai paraqet origjinën dhe përdorimin specifik sipas burimeve të energjisë dhe përbëhet nga dy pjesë kryesore:

Furnizimi është llogaritur si fluks energjistik për atë kohë në të cilën prodhimi gjithsej i furnizuar i korrespondon "konsumit të dukshëm". Raporti i prodhimit kombëtar të energjisë me sasinë e energjisë së harxhuar, jep shkallën e pavarësisë energjitike në nivel kombëtar dhe për secilin burim energjie.

Përdorimi i energjisë është llogaritur pas përdorimit për konsum të "ndërmjetëm" (pas transformimit) ose për përdorim "final".

Bilancet e përgjithshme vjetore të energjisë për vendin paraqiten në njësi energjie kilo ton naftë ekuivalent (ktoe) dhe sigurohet si burim informacioni shërben Agjencia Kombëtare e Burimeve Natyrore (AKBN)

Përkufizime

Konsumi i brendshëm bruto është i barabartë me: Prodhim + Import - Eksport ± Ndryshim stoku

Matja e stokut mbulon gjendjen e prodhuesve të energjisë, importuesve, shpërndarësve, transformuesve dhe përdoruesve finalë, kur ato njihen.

Konsumi final i energjisë i korrespondon energjisë së shpërndarë përdoruesve finalë, sipas origjinës dhe të gjitha llojeve të energjive pa kufizim.

Konsumi final jo energjistik llogarit përdorimet e energjisë si material primar, për përdorime joenergjitike.

Energjia parësore është energjia bruto, pas nxjerrjes, pa përfshirë asnjë transformim (linjit, naftë brut, gaz natyror, energji hidrike ose nukleare, etj.)

Energjia dytësore është energjia e fituar nga transformimi i një energjie parësore ose ndonjë energjie tjetër dytësore (në veçanti nga energjia elektrike me origjinë termike).

Bilancit energjetik për vitin 2022 prezanton problemet dhe sfidat e mprehta energjetike me të cilat ballafaqohet vendi ynë. Tremujori i parë dhe i dytë pati një rritje të konsumit të energjisë si pasojë e pandemisë dhe të masave të qeverisë në kufizimin e lëvizjeve të cilat patën ndikim direkt në uljen e konsumit të sektorit të transportit në masën 27%, si dhe sektorit të shërbimeve në masën 12%. Ende në informacionet që ndihmojnë në përgatitjen e bilancit energjetik ka probleme në sigurimin e të dhënave, sidomos nga sektori privat të cilat sigurohen me mjaft vështirësi. Këto problematika duhet të gjejnë zgjidhje nëpërmjet përmirësimit të kuadrit ligjor, i cili duhet të detyrojë institucionet publike dhe private të raportojnë bilancet energjetike duke përfshirë këtu dhe aktivitetet industriale. Në bashkitë e vendit tonë vazhdon akoma të këtë probleme në ndërtimin e një data-base për grumbullimin e të gjithë informacionit në territorin ku ato ushtrojnë aktivitetin.

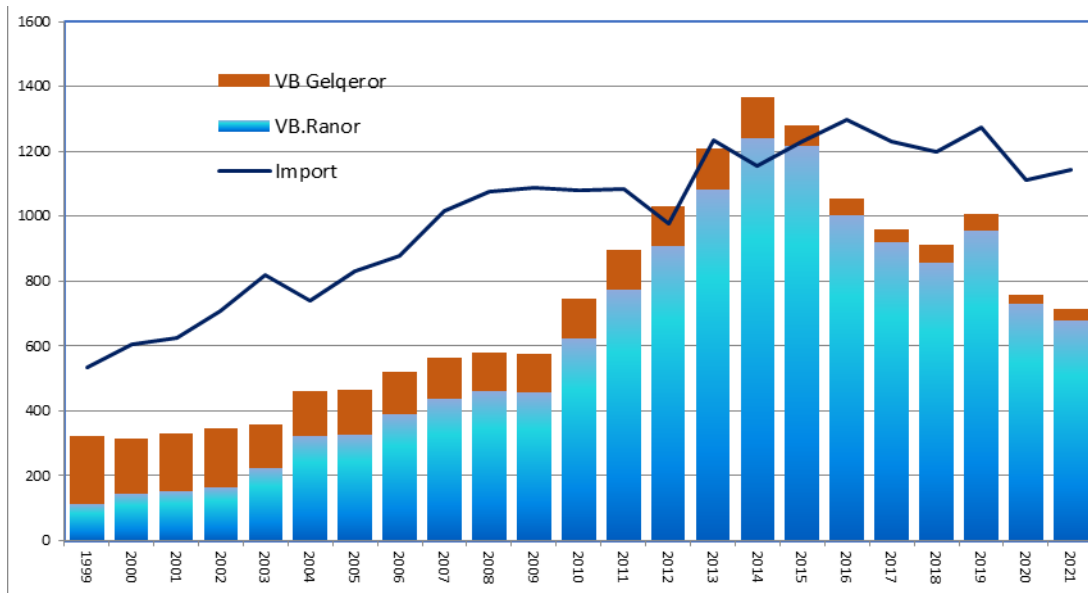
Agjencia Kombëtare e Burimeve Natyrore në mbledhjen e të dhënave energjetike ka bashkëpunuar ngushtë me INSTAT-in, Ministrinë e Infrastrukturës dhe Energjisë (MIE), Entin Regullator të Energjisë (ERE), Drejtorinë e Përgjithshme të Doganave, Inspektoriatin Shtetëror Teknik dhe Industrial (ISHTI), Operatorin e Shpërndarjes së Energjisë Elektrike (OSHEE), Korporata Energjetike Shqiptare (KESH), Operatori i Sistemit të Transmetimit (OST) si dhe Kompania ARMO.

4. PRODUKTET PRIMARE

Furnizimi me energji primare në Shqipëri dominohet nga nafta, prodhimi i energjisë elektrike nga hidrocentralet si dhe biomasa, të cilat janë të pa mjaftueshme për realizimin e kërkesës totale për energji. Diferenca plotësohet nëpërmjet importit, veçanërisht për nënproduktet e naftës dhe energjisë elektrike si dhe qymyrit.

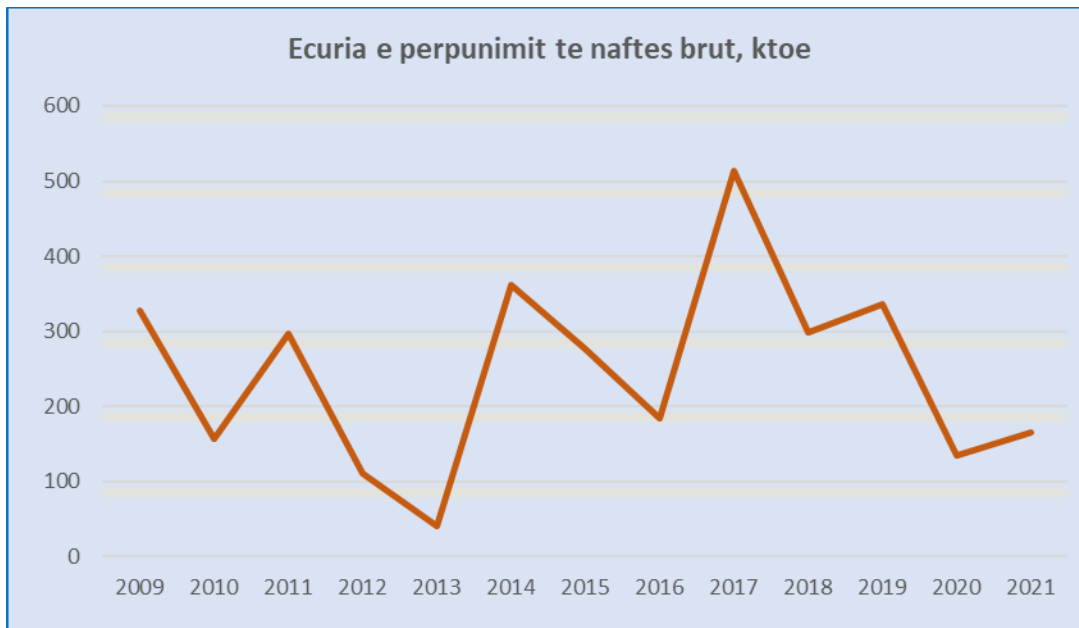
4.1 Nafta dhe Gazi

Prodhimi në vend i naftës për vitin 2021 ka patur një prodhim 712.43 Ktoe me një ulje krahasuar me vitin 2020 prej -45.74 Ktoe ose 6.42 % kjo si pasojë e rritjes së tregjeve të shitjes. Në vitin 2021 nafta brut nga marreveshjet hidrokarbure ishte **651.97 Ktoe**, ku shitjet brenda vendit kanë qenë **93.41 Ktoe** dhe eksportet 547.84 Ktoe .



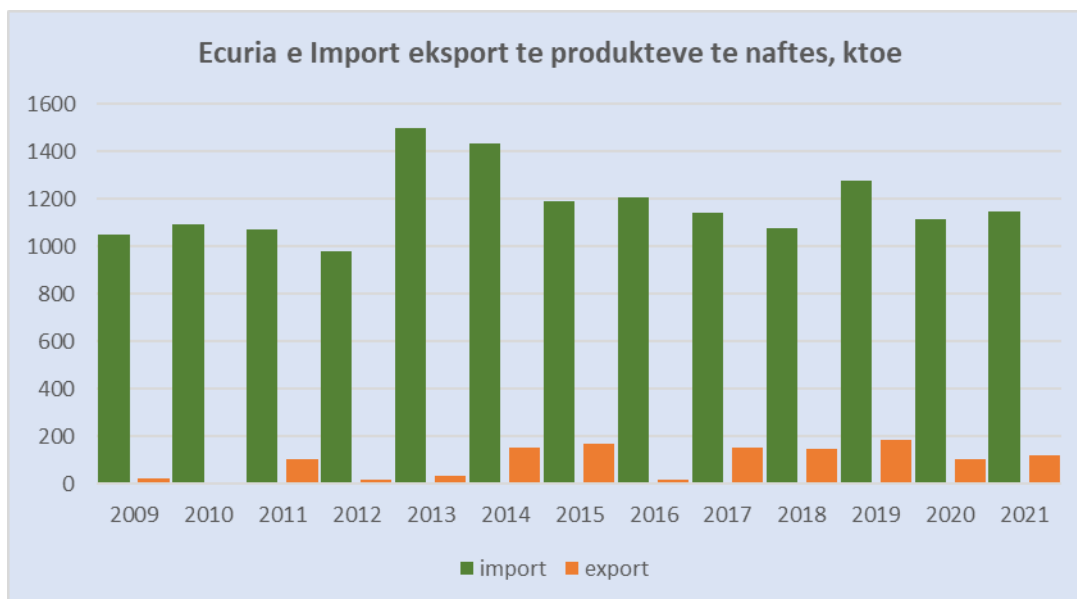
Grafiku 3: Ecuria e Prodhimit , Importit dhe eksportit të produkteve të naftës (ktoe)

Për vitin 2021 sasia e naftës brut për rafinim ka qenë 164.59 ktoe duke patur një ulje krahasuar me vitin 2020 ku sasia e rafinimit ka qenë 153.87 ktoe. Kjo ulje e sasisë së rafinimit ka ardhur si rezultat i problemeve të përpunimit të naftës brut.



Grafiku 4: Ecuria e perpunimit të naftës brut, ktoe

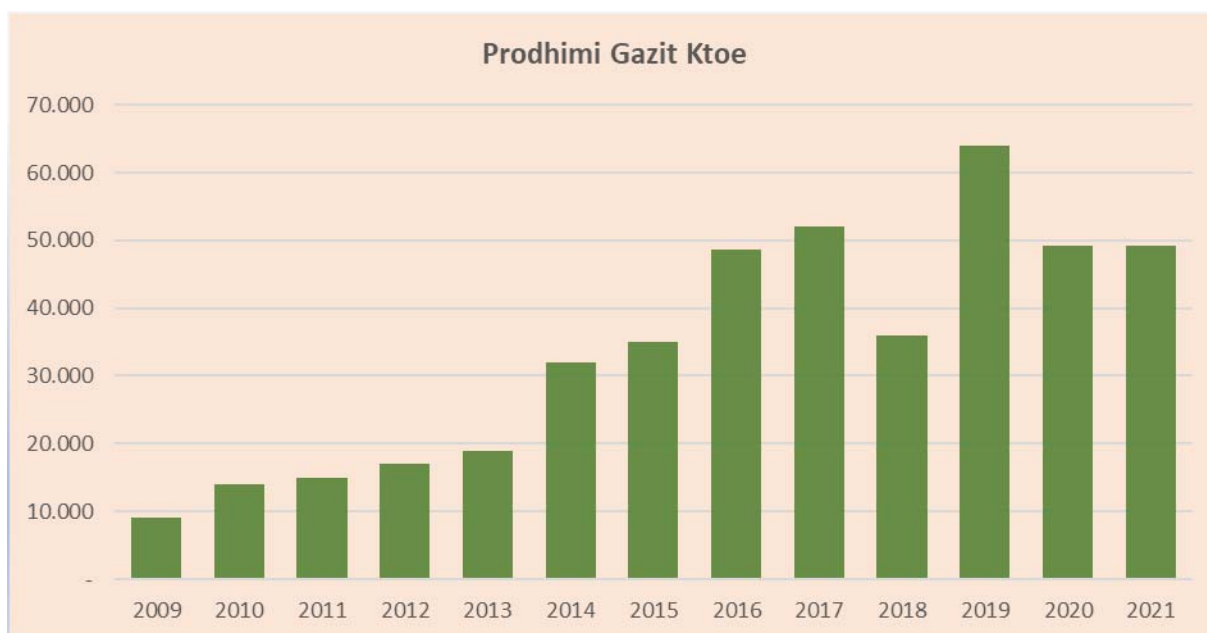
Importi i produkteve të naftës dhe i naftës bruto për vitin 2021 arrin vlerën 1145.03 ktoe me një rritje 31,48 ktoe krahasuar me vitin 2020. Gazoili, benzina dhe gasi i lëngshëm i naftës vazhdojnë të dominojnë në importin e produkteve të naftës.



Grafiku 5: Ecuria e Import eksportit të produkteve të naftës, ktoe

Eksporti i naftës dhe i nënprodukteve të saj për vitin 2021 për naftën brut ishte 547.84 ktoe dhe i nënprodukteve të naftës 120.42 ktoe me një ulje 29.49 ktoe si pasojë e kërkesës nga tregu i importit.

Prodhimi i gazit në vendin tonë për vitin 2021 ka qenë në total gaz shoqërues i naftës, rreth 57.212.milion Nm³, sasi gati e papërfillshme dhe që shërben vetëm për proceset teknologjike të industrisë së naftës. Pavarësisht nga angazhimet e strukturave të shtetit dhe nxitjes së investitoreve të huaj, vendi ynë nuk është lidhur me rrjetin ndërkombëtar të gazit. Është e kuptueshme se lidhja e Shqipërisë me rrjetin e gazit do të ketë një ndikim pozitiv në përmirësimin e situatës energjetike në vend, duke ndikuar në mënyrë të ndjeshme në raportet e përdorimit të energjive ku deri më sot ngarkesa kryesore i takon nënprodukteve të naftës dhe energjisë elektrike.



Grafiku 6: Prodhimi i Gazit (ktoe)

Projekti TAP (Trans Adriatic Pipeline)

Tashmë ka filluar **Market Testi (Testimi i Tregut) për zgjerimin e kapacitetit**. Ai është harmonizuar me dispozitat e Opinionit Përfundimtar të Përbashkët të Rregullatorëve të Energjisë mbi Aplikimin e Përrjashtimit të TAP AG, datë 6 Qershor 2013, lëshuar nga Autoritetet sipas Direktivës 2009/73/EC, ('Opinionit Përfundimtar i Përbashkët') i Kodit të Tarifave të TAP 1 me Rregulloren e BE 2017/459 duke krijuar kodin e rrjetit mbi Mekanizmat e Alokimit të Kapacitetit tek sistemet e transportit të gazit ("CAM NC").

Sipas Paragrafit 4.1.7 të Opinionit Përfundimtar të Përbashkët, Udhëzimet miratohen nga Autoritetet kompetente Rregullatore të Italisë, Greqisë dhe Shqipërisë. ('Autoritetet'), përkatësisht ARERA, RAE dhe ERE.

Mekanizmi për të zgjeruar dhe për t'i dhënë mundësinë çdo pale të interesuar për të paraqitur një kërkesë për lidhje me gazsjellësin TAP duke përfshirë edhe territorin e Shqipërisë është Testim Tregu. TAP ka organizuar Testimin e parë të Tregut në Korrik 2019 dhe ka filluar një tjetër Testim Tregu në korrik 2021.

Zgjerimi i TAP mund të realizohet duke shtuar njësi kompresimi në stacionet tashmë ekzistuese të kompresimit dhe duke ndërtuar stacione të reja kompresimi, sipas testimit të suksesshëm të tregut, të cilin TAP duhet ta organizojë të paktën çdo dy vjet, në përputhje me strukturën e tij rregullatore.

Në vijim të testimit të tregut të vitit 2021, gjatë fazës jodetyruese të shprehjes së interesit, TAP ka marrë një interes të konsiderueshëm për kërkesat për kapacitet dhe lidhje në Shqipëri. Më konkretisht, kërkesa totale për gaz në vit është si vijon:

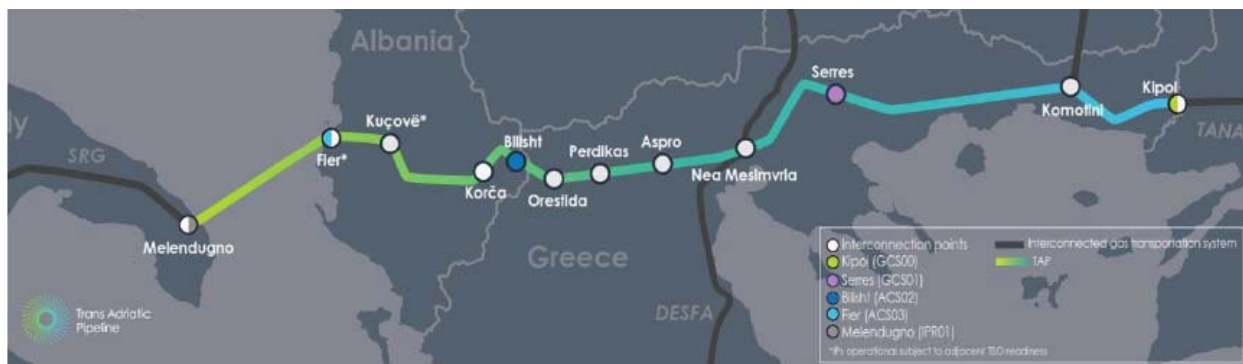


Figura 1: Pikat e lidhjes se TAP sipas Market Testit të vitit 2021 në vëndin tonë

Në Pikën e Interkonjeksionit në Kuçovë, TAP ka marrë kërkesa jo detyruese prej 7,500,000 KWh/d nga viti i gazit 2023/24 deri në vitin e gazit 2030/31.

• **Në Pikën e Interkonjeksionit në Fier**, TAP ka marrë kërkesa jo detyruese prej 7,500,000 KWh/d nga viti i gazit 2023/24 deri në vitin e gazit 2030/31.

• **Në pikën e daljes Relievi Roskovec**, (nuk është i përshtatshëm për Mekanizmin e Alokimit të Kapacitetit) TAP ka marrë kërkesa jo detyruese prej 5,500,000 KWh/d nga viti gazit 2024/25 deri në vitin e gazit 2030/31.

Përveç kërkesave jodetyruese të kapacitetit, TAP ka marrë kërkesat e mëposhtme jodetyruese për lidhje:

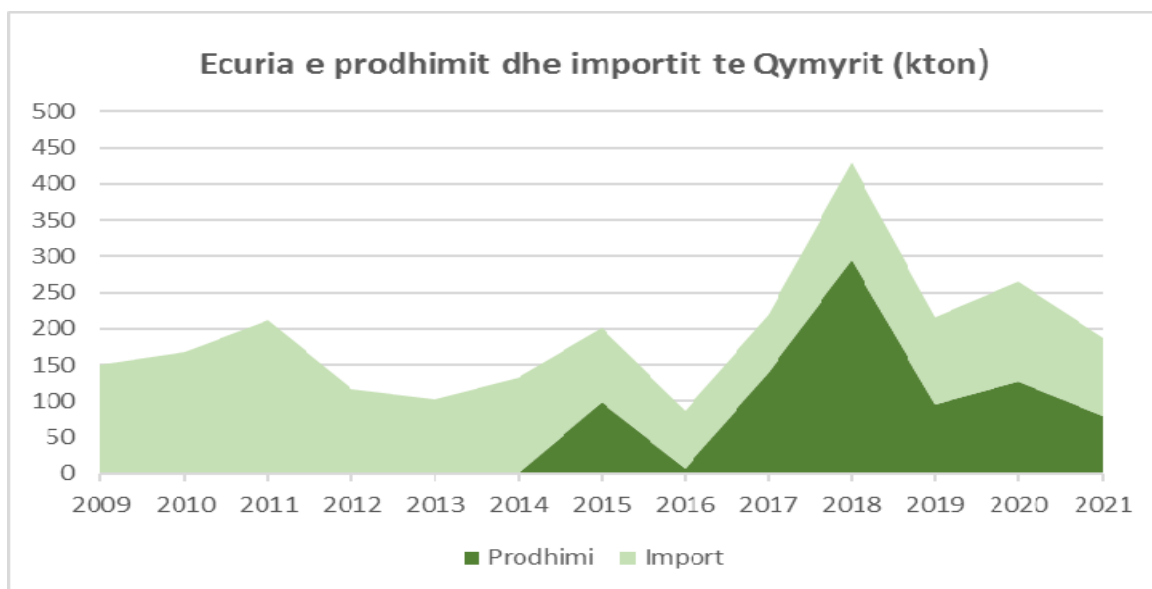
- **Një pikë dalje në Relievin Roskovec**, Shqipëri me një kapacitet teknik 7,500,000 KWh/d.
- **Një pikë dalje në Kuçovë**, Shqipëri me një kapacitet teknik 7,500,000 KWh/d.
- **Dy (2) kërkesa për lidhje jo të detyrueshme që kanë të bëjnë me Fierin**, duke e bërë potencialisht pikën e ndërlidhjes me dy drejtime.

Zhvillimet në këto pika daljeje do të varen nga koordinimi midis TAP dhe palës kërkuese. Ky informacion është vënë në dispozicion të publikut në Raportin e Vlerësimit të Kërkesës të publikuar nga TAP më 25 tetor 2021.

Testimi i Tregut aktualisht është në fazën e konsultimit publik të propozimit të projekt-vendimit, një dokument i cili përmban rregullat tregtare dhe rregullatore për Testimin e Tregut të vitit 2021 të kryer nga TAP, në koordinim me SRG (OST italiane).

4.2 Qymyri

Për vitin 2021 prodhimi i zhavorit bituminoz ka qenë 79.45 ktoe si dhe importi i qymyrit ka qenë 107.12 ktoe. Të dyja këto lëndë karahasur me vitin 2020 kanë pësuar një ritje si pasojë e përdorimit nga industria e çimentos të koksit të naftës i cili ka një fuqi kalorifike të lartë si dhe çmim të ulët në tregun ndërkombëtar.



Grafiku 7: Ecuria e prodhimit dhe importit të Qymyrit (kton)

4.3 Prodhimi i Energjisë Elektrike

Prodhimi i energjisë elektrike realizohet nga shoqëria publike KESH sh.a. dhe shoqëria HEC Lanabregas sh.a. të cilat janë shoqëri me 100% të aksioneve shtetërore, nga subjektet private të licencuara në këte veprimtari si: Prodhuesit me Përparësi, Prodhuesit e Pavarur dhe Vetëprodhuesit e Energjisë Elektrike, që zhvillojnë veprimtarinë e prodhimit të energjisë elektrike bazuar në Ligjin nr. 43/2015 “Për sektorin e energjisë elektrike”, i ndyshuar dhe Ligjin nr.7/2017 “Për nxitjen e përdorimit të energjisë nga burimet e rinovueshme”.

Aktualisht prodhimi i energjisë elektrike përbëhet nga dy komponentë kryesor: prodhimi që realizohet nga Shoqëritë me kapital shtetëror KESH sh.a. dhe Lanabregas sh.a., si dhe prodhimi që realizohet nga subjektet e tjera Prodhuesit me Përparësi, Prodhuesit e Pavarur dhe vetëprodhuesit e Energjisë Elektrike.

KESH sh.a është shoqëria më e madhe prodhuese e energjisë elektrike në Shqipëri, me kapital tërësisht shtetëror. KESH sh.a. bazuar në VKM-në nr. 244 datë 30.03.2016, e ndryshuar është e ngarkuar me detyrimin e shërbimit publik për furnizimin me energji elektrike të Furnizuesit Universal sh.a. dhe mbulimin e një pjese të humbjeve të energjisë elektrike në rrjetin e Shpërndarjes, me shpalljen e gjendjes së emergjencës në furnizimin me energji elektrike me VKM-në nr. 584, datë 08.10.2021. Për periudhën që mbulon ky vendim parashikohet që shoqëria e prodhimit publik e energjisë për menaxhimin e kaskadës dhe sigurimit të energjisë së nevojshme për furnizimin e klienteve në treg të rregulluar kryen procedurat sipas këtij vendimi, për depozitimin dhe shkëmbimin e tepricave të energjisë elektrike, vetëm pasi ka plotësuar nevojat e Furnizuesit të Shërbimit Universal. Bazuar në këtë vendim, tepricë e energjisë së prodhuesit publik është sasia e energjisë që mbetet pas furnizimit të plotë të nevojave të Furnizuesit Universal të Energjisë dhe të humbjeve të Operatorit të Sistemit të Shpërndarjes. Gjithashtu siç përcakton ky vendim, shoqëria e prodhimit publik e energjisë ka të drejtë të bëjë optimizim financiar të kaskadës, vetëm në rastet kur nuk cënon sasitë e nevojshme të furnizimit të Furnizuesit të Shërbimit Universal dhe vetëm brenda periudhave javore ose mujore.

Prodhuesit me përparësi dhe prodhuesit e pavarur të energjisë elektrike janë subjekte të licencuara në vite nga ERE që shfrytëzojnë centralet ekzistuese apo të reja, kryesisht nëpërmjet marrëveshjeve të privatizimit, marrëveshjeve të koncesionit apo kontratave për shfrytëzimin dhe administrimin e impianteve prodhuese të energjisë elektrike. Kapaciteti total prodhues i energjisë elektrike i instaluar në vendin tonë deri më 31 dhjetor 2021 është **2,605 MW**. Ky kapacitet ka pasur një nivel rritje në vitin 2021 prej 97 MW, krahasuar me vitin 2020.

Kapaciteti total prodhues i energjisë elektrike i kompanisë publike KESH sh.a. është 1448 MW dhe përbën rreth 56% të kapacitetit total të instaluar në vendin tonë.

Kapaciteti total i instaluar i prodhuesve të tjerë të energjisë elektrike është 1157 MW dhe përbën rreth 44% të kapacitetit total të instaluar në vendin tonë.

Prodhimi i energjisë elektrike për vitin 2021

Prodhimi total neto vendas i energjisë elektrike i realizuar për vitin 2021 është **8,962,699 MWh**, nga i cili:

- **5 343 974 MWh** u prodhuan nga centralet në zotërim të kompanisë publike KESH sh.a.
- **3 618 725 MWh** u prodhuan nga centralet e tjera.

Prodhimi i energjisë elektrike i realizuar për vitin 2021 nga KESH sh.a. zë 59.6% të gjithë prodhimit të energjisë elektrike në vendin tonë dhe prodhimi i energjisë elektrike nga prodhuesit e tjerë zë rreth 40.4%.

Për vitin 2020 prodhimi i energjisë elektrike i realizuar nga KESH sh.a. zë 58% të gjithë prodhimit të energjisë elektrike në vendin tonë dhe prodhimi i energjisë elektrike nga prodhuesit e tjerë zë rreth 42%.

Sikurse evidentohet për vitin 2021 ka një rritje të kontributit të KESH sh.a. në prodhimin e energjisë elektrike të realizuar me rreth 1.6% krahasuar me vitin 2020.

Centralet e prodhimit të energjisë elektrike janë të lidhura si në rrjetin e transmetimit të energjisë elektrike ashtu dhe në rrjetin e shpërndarjes. Kapaciteti i instaluar i centraleve të lidhura në rrjetin e transmetimit gjatë vitit 2021 është rreth 2,264 MW dhe prodhimi neto i tyre ka rezultuar të jetë 8,016,713 MWh.

Kapaciteti i instaluar i centraleve të lidhura në rrjetin e shpërndarjes përgjatë vitit 2021 është rreth 341 MW dhe prodhimi neto i tyre ka rezultuar të jetë 945,986 MWh.

	TË DHËNA MBI PRODHUESIT 2021	Rrjeti	Numri Subjekteve	Numri Impianteve	Kapaciteti instaluar (MW)	Prodhimi 2021 (MWh)
Prodhues publik	Prodhues Publik (Ngarkuar me detyrimin e shërbimit Publik)	Lidhur në OST	1	4	1,448	5,343,974
Prodhues te pavarur	Prodhues të Pavarur (Prodhues në treg të Hapur)	Lidhur në OST	3	8	436	1,425,989
Prodhues me perparësi	Prodhues me Përparësi (Përfitojnë nga Skemat Mbështetëse)+Ashta	Lidhur në OST	33	48	380	1,246,750
	Prodhues me Përparësi (Përfitojnë nga Skemat Mbështetëse)	Lidhur në OSSH	129	167	318	905,230
	Prodhues me Përparësi Fotovoltaikë(Përfitojnë nga Skemat Mbështetëse)	Lidhur në OSSH	12	12	23	40,756
			178	239	2605	8,962,699

Tabela 1: Të dhëna mbi prodhuesit e energjisë elektrike

Në tabelen më sipër paraqiten të dhëna mbi prodhimin e energjisë elektrike për gjithë kategoritë e prodhuesve të cilët janë në operim.

Në të njetën kohë në tabelen më poshtë paraqitet prodhimi neto vendas për vitin 2021, duke evidentuar kontributin në prodhimin e energjisë elektrike të KESH sh.a., si prodhues publik si dhe kontributet e prodhuesve të tjerë. Prodhimi i realizuar nga kompania publike KESH sh.a., ka patur peshën kryesore në prodhimin vendas edhe përgjatë vitit 2021.

PRODHIMI NETO VENDAS 2021 (MWh)	2021
HEC-et / PPE në rrjetin e OSSH sha	877,726
HEC-et / PPE në rrjetin e OST sha	951,505
HEC-et e pavarur IPP në rrjetin e OST sha	1,425,989
HEC Lanabregas	27,504
HEC Ashta	295,245
Centralet Fotovoltaike	40,756
Prodhimi nga HEC-et e KESH sha	5,343,974
TOTAL VENDAS 2021	8,962,699

Tabela 2: Prodhimi neto i energjisë elektrike ne vendin tone

Prodhimi maksimal mujor i energjisë elektrike për vitin 2021 është shënuar në muajin shkurt me sasinë **1,181,417 MWh**. Ky prodhim është realizuar nga hidrocentralet në administrim të KESH sh.a. në masën deri **57%**, ndërkohë që prodhimi minimal mujor i energjisë elektrike gjatë vitit 2021 rezultoi në muajin shtator në sasinë **285,952 MWh**.

Në grafik evidentohet se viti 2021 konsiderohet si një vit i mirë hidrologjik dhe prodhimi i energjisë elektrike për këtë vit ka rezultuar në sasinë **8,963 GWh**, pra 2,887 GWh më shumë se prodhimi mesatar i energjisë elektrike në periudhën 2009 – 2021. Duke marrë në konsideratë faktin se vendi ynë e bazon prodhimin e energjisë elektrike kryesisht në burimet hidrike, në vitet e mira hidrologjike ku bën pjesë edhe viti 2021, prodhimi i energjisë elektrike është më i lartë se mesatarja shumëvjeçare në periudhën 2009 – 2021.

Prodhimi i energjisë elektrike për vitin 2020 ka rezultuar në sasinë 5, 313,033 MWh, pra më i ulët se mesatarja shumëvjeçare dhe ndjeshëm më i ulët se prodhimi i energjisë elektrike për vitin 2021. Prodhimi i energjisë elektrike për vitin 2021 ka rezultuar në sasinë prej 3,830 GWh më shumë se ai i realizuar përgjatë vitit 2020.

4.3.1 Kapacitetet dhe Prodhimi i Energjisë Elektrike

Kapaciteti total i instaluar në zotërim nga KESH sh.a., arrin në 1,448 MW, nga të cilat kapaciteti i instaluar i HEC-ve në kaskadën e lumit Drin është 1,350 MW dhe e TEC Vlorë 98 MW.

KESH sh.a. raporton se, fillimi i vitit 2021 u karakterizua nga kushte meteorologjike mjaft të favorshme me reshje intensive, të cilat u reflektuan në rritje të prodhimit nga HEC-et e Kaskadës së Drinit. Periudha e reshjeve të konsiderueshme që filloi në fund të dhjetorit 2020, duke vazhduar gjatë periudhës janar - shkurt 2021, krijoi një situatë optimale hidrike duke reflektuar prodhim të lartë të energjisë elektrike nga KESH sh.a., gjatë periudhës përkatëse.

- Sasia e reshjeve të rena të regjistruara në basenin e lumit Drin për muajin janar 2021 ishte 579 mm, ose gati 3.3 herë më e lartë se mesatarja shumëvjeçare për këtë muaj;
 - Prodhimi i energjisë për periudhën 2 mujore janar - shkurt 2021, ka regjistruar vlerën mbi 1,312 GWh, ose rreth 60% më shumë se mesatarja shumëvjeçare e prodhimit për periudhën respektive;
 - Prurjet mesatare në kaskadë, gjatë janarit arritën 1,271 m³/s, më të lartat të regjistruara që nga viti 1990;
- Frekuencë e lartë me prurje më të mëdha se 1,800 m³/s, vetëm në muajin janar rezultuan plotë 8 (tetë) të tilla;

Piku i prurjeve natyrore në kaskadë 4,673 m³/s, më i larti i regjistruar ndonjëherë.

Prodhimi maksimal i enegjisë elektrike i realizuar nga KESH sh.a. për periudhën 2009 – 2021 është arritur në vitin 2010 në sasinë 7 014 GWh. Prodhimi i energjisë elektrike i vitit 2010 është 1,671 GWh më i lartë se prodhimi i energjisë elektrike i arritur në vitin 2021 i cili rezulton në sasinë 5,343 GWh.

Ky tregues, paraqet në mënyrë të qartë shkallën e lartë të varësisë nga kushtet hidrologjike dhe për rrjedhojë ekzistencën e riskut hidrologjik në stabilitetin e prodhimit të energjisë elektrike në vendin tonë. Varësia e prodhimit të energjisë elektrike për shkak se ky prodhim bazohet kryesisht në burime hidrike bën të nevojshëm diversifikimin e burimeve të prodhimit të energjisë elektrike në vendin tonë.

Prodhimi maksimal i KESH sh.a. është regjistruar në muajin shkurt me sasinë 651,567 MWh dhe minimal në muajin nëntor me sasinë 195,849 MWh. Sikurse evidentohet diferenca ndërmjet prodhimit maksimal të realizuar në sasinë 651,567 MWh dhe atij minimal të realizuar në sasinë 195,849 MWh për vitin 2021 vijon të jetë e konsiderueshme respektivisht në sasinë 455 718 MWh. Edhe ky tregues identifikon varësinë e prodhimit të energjisë elektrike në vendin tonë nga burimet hidrike.

4.3.2 Gjendja e TEC-it Vlorë.

Shoqëria KESH sh.a. është aksionere e vetme e shoqërisë Termocentrali Vlorë sh.a. (TEC Vlora sh.a.), shoqëri kjo e cila ka në administrim asetin gjenerues TEC Vlora.

Edhe përgjatë vitit 2021, shoqëria TEC Vlora sh.a., ka kryer aktivitetin e saj në lidhje me konservimin e asetit gjenerues i cili nuk është në gjendje pune për shkak të problematikave të shfaqura që nga viti 2012.

Meqë TEC Vlora sh.a. ndodhet në kushte konservimi, konsumi vetjak i TEC Vlorës garantohet nëpërmjet linjës së furnizimit 220 kV, N/Stacioni Babicë dhe mbulohet nga vetë KESH sh.a.

Në të njëjtën kohë VKM – ja nr. 244/2016 e ndryshuar, në nenin 6 ndër të tjera përcakton se, çmimi i rregulluar për furnizimin e klientëve nga Furnizuesi i Shërbimit Universal merr në konsideratë edhe koston e blerjes së energjisë elektrike nga shoqëria shtetërore e prodhimit, që përmban koston financiare të TEC Vlora sh.a.

4.3.3 Prodhimi nga HEC-et Private/Koncesion të Energjisë Elektrike

Prodhimi i energjisë elektrike i realizuar nga centralet prodhuese të pavarur dhe ato me përparësi për vitin 2021 është 3,618,725 MWh ose rreth 40% e prodhimit total vendas.

Për vitin 2021, numri i centraleve prodhuese të pavarur dhe ato me përparësi të cilat kanë prodhuar energji elektrike është 235, 8 prej të cilëve janë prodhues të pavarur të cilët zotërohen nga 3 subjekte të licencuara, kurse pjesa tjetër prej 226 centrale janë prodhues me përparësi të energjisë elektrike të cilët zotërohen nga 174 subjekte në veprimtarinë e prodhimit të energjisë elektrike. Në këtë listë është përfshirë edhe HEC Lanabregas me kapacitet të instaluar 5 MW dhe prodhim vjetor për vitin 2021 prej 27 504 MWh, aksionet e të cilit sikurse sipërcituar janë 100% shtetërore. Në total, kapaciteti i instaluar i centraleve prodhuese të pavarur dhe prodhuesve me përparësi është 1,157 MW, ku kapaciteti i instaluar i centraleve të prodhuesve të pavarur është 436 MW, kurse 721 MW i përket centraleve të prodhuesve më përparësi të energjisë elektrike përfshirë dhe HEC-in Lanabregas. Të dhënat mbi grupimet e prodhuesve janë paraqitur në mënyrë të përmbledhur më poshtë.

	TË DHËNA MBI PRODHUESIT 2021	Rrjeti	Numri Subjekteve	Numri Impianteve	Kapaciteti instaluar (MW)	Prodhimi 2021 (MWh)
Prodhues publik	Prodhues Publik (Ngarkuar me detyrimin e shërbimit Publik)	Lidhur në OST	1	4	1,448	5,343,974
Prodhues te pavarur	Prodhues të Pavarur (Prodhues në treg të Hapur)	Lidhur në OST	3	8	436	1,425,989
Prodhues me perparesi	Prodhues me Përparësi (Përfitojnë nga Skemat Mbështetëse)+Ashta	Lidhur në OST	33	48	380	1,246,750
	Prodhues me Përparësi (Përfitojnë nga Skemat Mbështetëse)	Lidhur në OSSH	129	167	318	905,230
	Prodhues me Përparësi Fotovoltaikë (Përfitojnë nga Skemat Mbështetese)	Lidhur në OSSH	12	12	23	40,756
			178	239	2605	8,962,699

	TË DHËNA MBI PRODHUESIT E PAVARUR DHE ATO ME PERPARESI 2021	Rrjeti	Numri Subjekteve	Numri Impianteve	Kapaciteti instaluar (MW)	Prodhimi 2021 (MWh)
Prodhues te pavarur	Prodhues të Pavarur (Prodhues në treg të Hapur)	Lidhur në OST	3	8	436	1,425,989
Prodhues me perparesi	Prodhues me Përparësi (Përfitojnë nga Skemat Mbështetëse)+Ashta	Lidhur në OST	29	48	380	1,246,750
	Prodhues me Përparësi (Përfitojnë nga Skemat Mbështetëse)	Lidhur në OSSH	129	167	318	905,230
	Prodhues me Përparësi Fotovoltaikë (Përfitojnë nga Skemat Mbështetese)	Lidhur në OSSH	12	12	23	40,756
			173	235	1157	3,618,725

Tabela 3: Të dhëna mbi prodhuesit me përparësi për vitin 2021

TË DHËNA MBI PRODHUESIT E PAVARUR 2021						
	HEC-et	MW	Subjekti	Lidhja (kV)	Prodhimi 2021	
Prodhues te pavarur	HEC ULEZ	25,200	Kurum International sh.a	110	406,632	
Prodhues te pavarur	HEC SHKOPET	24,000		110		
Prodhues te pavarur	HEC BISTRICA 1	22,500		110		
Prodhues te pavarur	HEC BISTRICA 2	5,000		110		
Prodhues te pavarur	HEC PESHQESH	27,940	Ayen As Energji	220	99,316	
Prodhues te pavarur	HEC FANGU	74,600		220	236,767	
Prodhues te pavarur	HEC BANJE	73,000	Devoll Hydropower	110	258,632	
Prodhues te pavarur	HEC MOGLICE	184,000		110	424,642	
		436,240			1,425,989	

Tabela 4: Të dhëna mbi prodhuesit e pavarur për vitin 2021

4.3.4 Prodhimi nga impiantet fotovoltaike

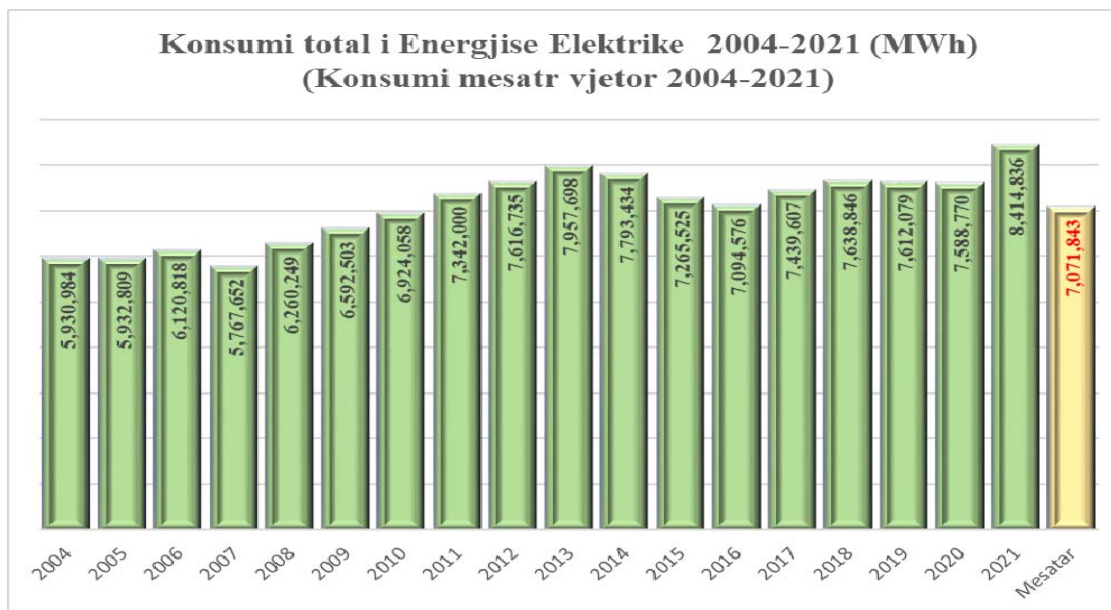
Gjatë vitit 2021 kanë hyrë në prodhim subjektet e mëposhtme, të cilat realizojnë prodhim të energjisë elektrike nga centrale fotovoltaike.

PRODHIMI PER VITIN 2021 NGA CENTRALET FOTOVOLTAIKE TE LIDHUR NE RRRJETIN E SHPERNDARJES (MWh)					
	CENTRALI FOTOVOLTAIK	MW	SUBJEKTI	LIDHJA	2021
PPE	UKKO (pa sistemuar me sistem)	1	"UKKO"sha (Ujesj Kanal Korce)	35 (kW)	
PPE	Seman 2	2	"SEMAN2SUN"sh.p.k	35 (kW)	4,021
PPE	Topoje	2	"SONNE" sh.p.k	35 (kW)	4,001
PPE	Topoje 2	2	"AED SOLAR" sh.p.k	35 (kW)	4,001
PPE	Topoje (Sheq Marinas)	2	"AGE SUNPOWER" sh.p.k	35 (kW)	3,990
PPE	Topoje (Sheq Marinas) 2	2	"SEMAN SUNPOWER" sh.p.k	35 (kW)	4,049
PPE	Seman 1 Solar	2	"SEMANI SOLAR" sh.p.k	35 (kW)	3,950
PPE	FV Lugano	2	ES20199 sh.p.k	35 (kW)	4,304
PPE	FV SMART WATT	2	SMART WATT sh.p.k	35 (kW)	4,290
PPE	Tren Bilisht	2	"RTS" sh.p.k	35 (kW)	3,668
PPE	STATKRAFT Renewables Albani PV lundrues Banje	2	"STATKRAFT"	35 (kW)	13
PPE	Plug Lushnje	2	AEE sh.p.k	10 (kW)	4,469
		23			40,756

Tabela 5 Prodhimi i energjisë elektrike nga centralet Fotovoltaike

4.3.5. Konsumi i energjisë elektrike

Konsumi total vjetor i energjisë elektrike në vendin tonë (duke përfshirë edhe konsumin e klientëve në treg të parregulluar), për periudhën nga viti 2004 deri në vitin 2021, paraqitet në mënyrë grafike si më poshtë:



Grafiku 8; Konsumi i përgjithshëm i energjisë elektrike ndër vite.

Siç vërehet në paraqitjen grafike, konsumi më i ulët i energjisë elektrike i regjistruar në vendin tonë është në vitin 2007, me 5,767,652 MWh, ndërsa konsumi më i lartë i energjisë elektrike është ai i regjistruar në vitin 2021, me 8,414,836 MWh, ku ky i fundit përbën dhe konsumin më të lartë historik në vendin tonë. Krahasuar me vitin 2020, vërehet një rritje e ndjeshme e konsumit të energjisë elektrike në vend, me 826,066 MWh.

Rritja e konsumit të energjisë elektrike total në vend për vitin 2021, krahasuar me vitin 2020, shkon në rreth 11%. Në të njëjtën kohë, konsumi i energjisë elektrike total i realizuar për vitin 2021 është rreth 20% më i lartë se konsumi mesatar i treguar në tabelë.

Kjo rritje e konsumit total të energjisë elektrike është reflektuar për të gjitha kategoritë e konsumatorëve, por veçanërisht për konsumatorët që furnizohen në tregun e parregulluar, të cilët për vitin 2020 kanë konsumuar rreth 870 GWh energji elektrike, ndërsa për vitin 2021 këta konsumatorë kanë konsumuar rreth 1 114 GWh energji elektrike. Kjo rritje e konsumit ka ardhur si rrjedhojë e hapjes, zhvillimit dhe ndryshimit të strukturës së ekonomisë, pas kushteve të pandemisë COVID-19, pas vitit 2020.

Konsumi i energjisë elektrike total në vend përgjatë vitit 2021 është mbuluar nga gjenerimi i energjisë elektrike i realizuar nga KESH sh.a., prodhuesit e pavarur të energjisë elektrike, prodhuesit me përparësi të energjisë elektrike, si dhe nga importi i energjisë elektrike.

4.3.6 Struktura e Konsumit të Energjisë Elektrike

Në tabelën e mëposhtme paraqiten peshat specifike në faturim që zënë kategoritë e klienteve tarifore.

<i>SHPËRNDARJA E KONSUMATORËVE SIPAS RAJONEVE DHE KATEGORIVE 2021</i>						
<i>(%)</i>						
	Buxhetore	Familjare	Jo- Buxhetore	Kons vetiak	Privat	2021
Berat	0.08	7.11	0.03	0.00	1.12	8.33
Burrel	0.05	4.32	0.02	0.00	0.50	4.90
Durrës	0.07	11.98	0.03	0.00	1.51	13.59
Elbasan	0.08	7.57	0.04	0.00	1.04	8.72
Fier	0.05	5.81	0.02	0.00	0.80	6.69
Gjirokaster	0.10	5.53	0.02	0.00	0.79	6.45
Korçë	0.08	6.50	0.02	0.00	0.76	7.36
Kukës	0.03	1.47	0.01	0.00	0.18	1.69
Shkoder	0.08	7.86	0.03	0.00	1.12	9.08
Tiranë	0.12	22.29	0.04	0.00	4.10	26.56
Vlorë	0.04	5.72	0.02	0.00	0.86	6.64
TOTAL	0.078	86.17	0.26	0.02	12.77	100.00

Tabela 6 Shpërndarja e klienteve të OSHEE sipas rajoneve dhe kategorive gjatë vitit 2021



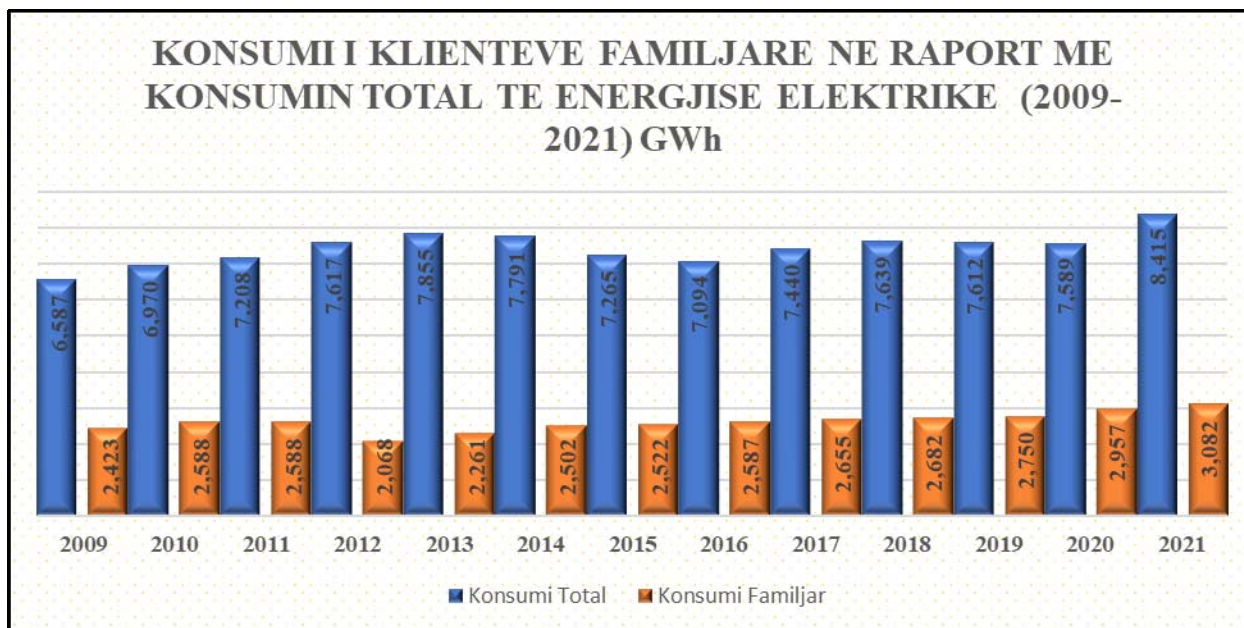
Grafiku 9 Shpërndarja e numrit të klienteve në vitin 2021 sipas kategorive në %

Të dhënat e paraqitura më sipër për vitin 2021 tregojnë se numri i përgjithshëm i klientëve për vitin 2021 është 1,279,460 dhe pjesën më të madhe të klientëve të FSHU sh.a. për këtë vit e zënë klientët familjarë, që përbëjnë 86.17% të numrit total të klientëve të FSHU sh.a.

Në shpërndarjen demografike të klientëve të FSHU sh.a. edhe për vitin 2021 pjesa më e madhe është në Tiranë, me rreth 26.5% të të gjithë klientëve që ka FSHU sh.a.

Struktura e klientëve të FSHU sh.a. reflektohet dhe në strukturën e faturimit të energjisë elektrike të realizuar për vitin 2021. Klientët familjarë zënë pjesën më të madhe në FSHU sh.a. dhe pjesën më të madhe të energjisë së faturuar për vitin 2021, respektivisht 49.36% të të gjithë faturimit të realizuar për vitin 2021.

Në grafikun e mëposhtem paraqiten peshat specifike në faturim që zënë kategoritë e klientëve familjarë.



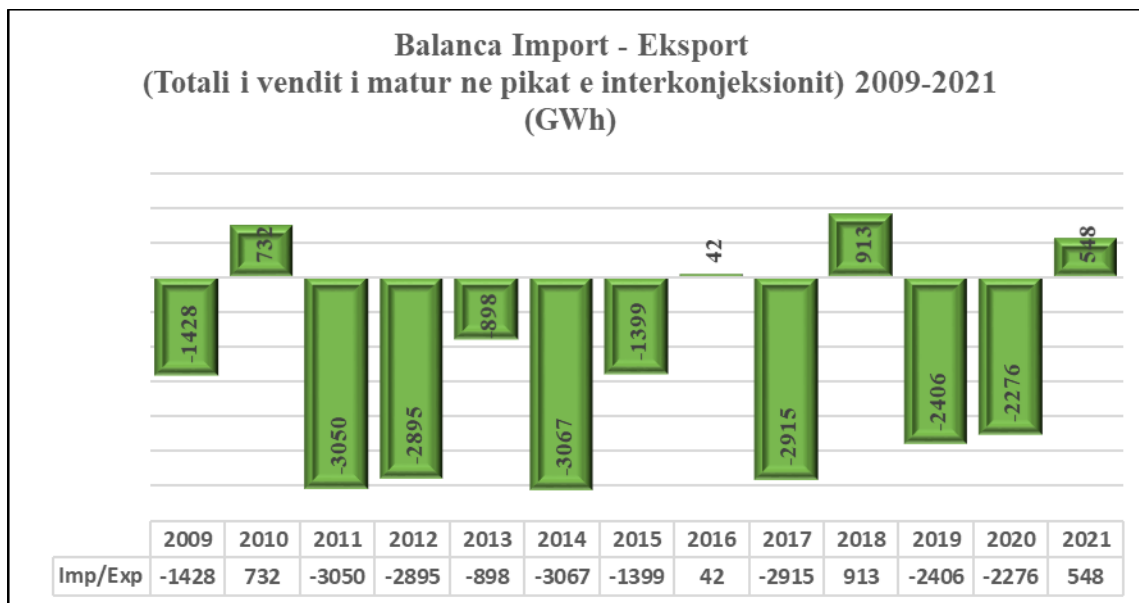
Grafiku 10 ; Klientët familjarë kundrejt konsumit total të vendit në vite

Konsumi i klientëve familjarë zë rreth 36.6% të konsumit total, shifër kjo më e ulët krahasuar me konsumin për të njëjtën kategori për vitin 2020, i cili ishte në masën 39%.

4.3.7 Import – Eksporti

Në grafikun e mëposhtëm është paraqitur balanca (hyrje – dalje) import-eksport e energjisë elektrike për periudhën 2009 – 2021.

Për 10-vjeçarin e fundit, vendi ynë rezulton të jetë përgjithësisht një importues neto i energjisë elektrike me përjashtim të viteve 2010, 2016, 2018 dhe në 2021. Sqarojmë se vlerat e paraqitura përfaqësojnë të gjitha flukset hyrëse e dalëse nga të gjithë pjesëmarrësit e tregut të energjisë elektrike në Shqipëri.



Grafiku 11; Balanca Import – Eksport e energjise elektrike ne vite

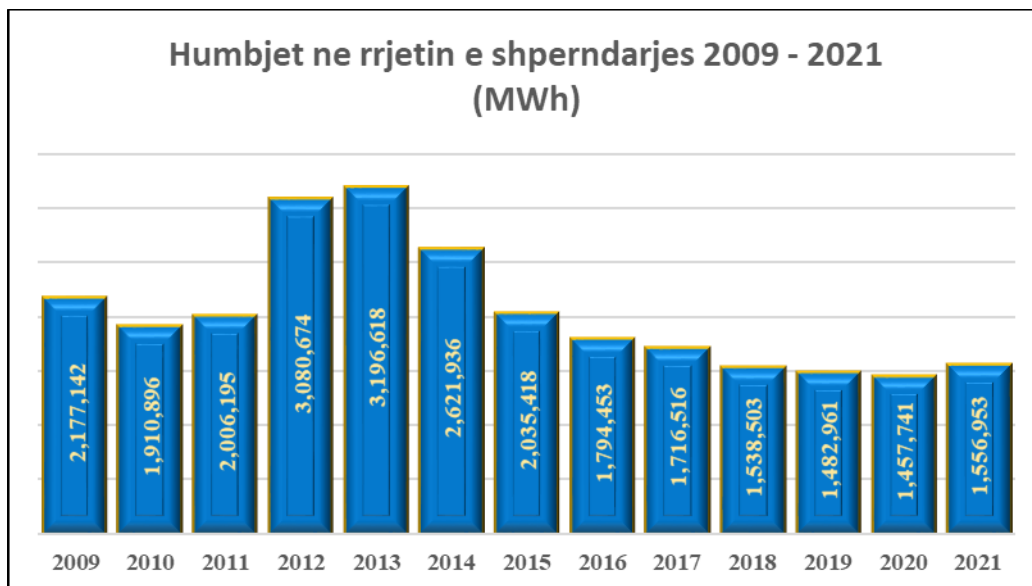
4.3.8 Humbjet e energjisë elektrike

Gjatë vitit 2021, efektiviteti i shitjes së energjisë elektrike vazhdon në vlera të rritura, duke iu referuar gjithnjë faktorëve përcaktues në nivelin e eficiencës së konsumit të energjisë elektrike, të cilët janë:

1. niveli i humbjeve të energjisë elektrike në shpërndarje;
2. niveli i arkëtimit të energjisë elektrike së faturuar.

Humbjet e përgjithshme të raportuara nga shoqëria për vitin 2021 arrijnë në **20.62%**, duke shënuar kështu ulje të nivelit të humbjeve krahasuar edhe me vitin 2020.

Niveli total i arkëtimit të raportuar nga OSSH sh.a. është 97.4% kundrejt energjisë elektrike të faturuar (shih tabelën e faturim – arkëtimit më poshtë). Ky nivel arkëtimit për vitin 2021 rezulton me rritje, krahasuar me nivelin e arkëtimit të realizuar për vitin 2020, prej 95.8%. Këto vlera të arkëtimit përfshijnë edhe arkëtimet e prapambetura, të cilat janë realizuar në vitin respektiv.



Grafiku 12; Humbjet vjetore në sistemin e shpërndarjes

4.4 Burimet e rinovueshme

Qeveria Shqiptare po vazhdon përpjekjet për një ekuilibër më të mirë midis diversifikimit të burimeve të prodhimit të energjisë, sigurisë së furnizimit me energji dhe mbrojtjes së natyrës dhe sistemit të qëndrueshëm në mënyrë që të rrisë prodhimin vendas, të zvogëlojë nivelin e humbjeve teknike dhe jo teknike të energjisë elektrike në rrjetin e shpërndarjes si dhe duke zvogëluar sasinë e energjisë së importuar për të përmbushur kërkesën për energji elektrike në vend.

Duke marrë parasysh që 99.5% e energjisë elektrike në Shqipëri prodhohet nga hidrocentralet, në vitin 2021, zbatimi i Planit të Rishikuar të Veprimit Kombëtar të Konsoliduar të Energjisë së Rinovueshme (NCREAP) 2019 - 2020, miratuar me Vendimin e Këshillit të Ministrave Nr. 580 të 28.08.2019 dhe i ndryshuar me VKM nr. 64, datë 3.2.2021 “Për një ndryshim në vendimin nr. 580, datë 28.8.2019, të Këshillit të Ministrave”, i cili përcakton qëndrimin në fuqi të NCREAP (2019-2020) gjatë vitit 2021 parashikon rritjen e kapaciteteve të instaluar bazuar në impiantet Fotovoltaik dhe eolik, si më poshtë:

- 57 MW energji hidroenergjetike;
- 490 MW energji fotovoltaike;
- 150 MW energji të erës;
- 41 MW mbeturina për energji.

NCREAP 2019–2021 merr parasysh zhvillimin e këtyre teknologjive për të siguruar arritjen e objektivit kombëtar të konsumit të BRE (38%) në 2021 dhe (42%) në 2030.

Lidhur sa me sipër, janë nënshkruar 185 kontrata koncesionare, për ndërtimin e 525 hidrocentraleve. Nga këto, 185 HEC janë në prodhim, 340 HEC janë në ndërtim e sipër ose po marrin lejet e nevojshme.

Kapaciteti shtesë prodhues i propozuar, i planifikuar apo në fazë ndërtimi

Të dhënat e mëposhtme paraqesin centrale të energjisë elektrike të cilat janë lidhur në rrjetin e transmetimit në vitin 2021, janë në fazë ndërtimi ose kanë marrë miratimin paraprak për lidhjen me rrjetin e transmetimit, si vijon:

– Centrale që kanë nënshkruar marrëveshje për lidhje deri në vitin 2021 dhe pritet të energjizohen gjatë viteve 2022-2023:

1. HEC-et Stavec (14.77 MW) – KOKA&ERGI sh.p.k.
2. HEC-et Kalivarë (5.597 MW) – BE-IS ENERGY sh.p.k.
3. HEC-et Gostimë (48.864 MW) – Egnatia Hydropower sh.p.k.
4. HEC-et Bushtrica (10.03 MW) – ELENERGJI sh.p.k.+BUSHTRICA 2017 sh.p.k.
5. Impianti Fotovoltaik në digën e Qyrsaqit (5.14 MWp) – KESH sh.a.
6. Park Fotovoltaik Karavasta (140 MWp) – KARAVASTA SOLAR sh.p.k.

– Centrale që kanë nënshkruar marrëveshje lidhjeje në sistemin e transmetimit përgjatë vitit 2021:

1. HEC-et Dragobia & Ceremi (22 MW) – Dragobia Energy sh.p.k.
2. Impianti Fotovoltaik në digën e Qyrsaqit (5.14 MWp) – KESH sh.a.
3. Park Fotovoltaik Karavasta (140 MWp) – KARAVASTA SOLAR sh.p.k.

2021:

1. Park Fotovoltaik Karavasta (140 MWp) – KARAVASTA SOLAR sh.p.k.
2. Park Fotovoltaik Blue1 (57.6 MWp) – SPV Blue1 sh.p.k.
3. Park Fotovoltaik Blue2 (57.6 MWp) – SPV Blue2 sh.p.k.
4. Park Fotovoltaik ALB-Solar1 (50 MW) - INFO-Telecom sh.p.k.
5. Impianti Fotovoltaik në digën e Qyrsaqit (5.14 MWp) – KESH sh.a.
6. Park Eolik Karaburun (3 MW) - NIKOLICA SKI RESORT sh.p.k.
7. Park Eolik Karaburun (3 MW) - RENEW POWER ALBANIA sh.p.k.
8. Park Eolik Karaburun (3 MW) - SunPro sh.p.k.
9. Park Eolik Karaburun (3 MW) – Suntech Power sh.p.k.
10. Park Eolik Karaburun (3 MW) - A.Great Company sh.p.k.

– Centrale që kanë marrë opinion paraprak për lidhje në sistemin e transmetimit përgjatë vitit 2021:

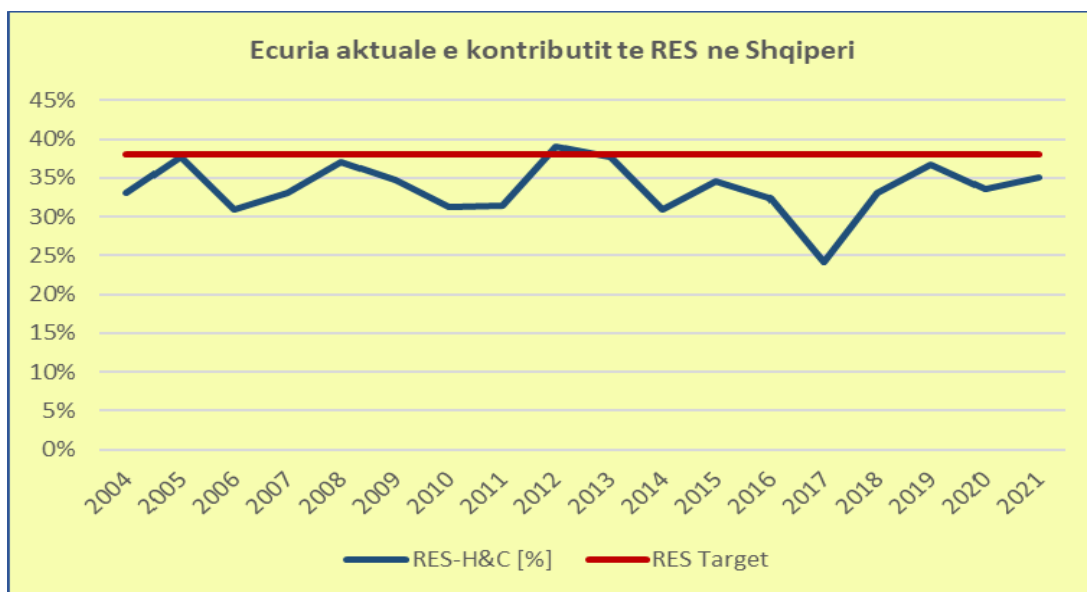
1. Park Fotovoltaik Akerni (150 MWp) – EDIL-AL-IT sh.p.k.
2. Park Fotovoltaik ARSOL SOLAR PARK1 (50 MWp) – ARSOL ENERGY sh.p.k.
3. Park Fotovoltaik PREMIUM SOLAR PARK1 (30 MWp) – PREMIUM ENERGY sh.p.k.
4. Park Fotovoltaik SHARP SOLAR PARK1 (20 MWp) – SHARP ENERGY sh.p.k.
5. Park Fotovoltaik Seman (275 MWp) – GREENCELLS GMBH
6. Park Fotovoltaik AGA SOLAR (150 MWp) – AGA SOLAR sh.p.k.
7. Park Eolik Dropull (69.3 MW) – EU GREEN ENERGY sh.p.k.
8. Park Eolik Karaburun (10 MW) – BRD Energy sh.p.k.
9. Park Eolik Karaburun (10 MW) – GMT INVESTMENT sh.p.k.
10. Park Eolik Karaburun (10 MW) – GRS Energy sh.p.k.
11. Park Eolik Karaburun (10 MW) – MGN Energy sh.p.k.
12. Park Eolik Karaburun (10 MW) – ORT INVESTMENT sh.p.k.
13. Park Eolik Zona Lasare (3 MW) – M&K Energy Trading Co sh.p.k.

Për periudhën janar-dhjetor 2021 janë vënë në operim katër burime gjeneruese, centrale hidrike të lidhura në rrjetin e transmetimit 110 kV, si vijon:

- HEC-et Dragobia & Ceremi, lidhur në N/Stacionin 110/20 kV B.Curri;
- HEC-et Gjadër, lidhur në N/Stacionin 220/110/10 kV V.Dejës;
- HEC Arsti, lidhur në linjën 110 kV Fierzë-Dardhë;
- HEC-et Veleshica, lidhur në linjën 110 kV Lapaj-Seta.

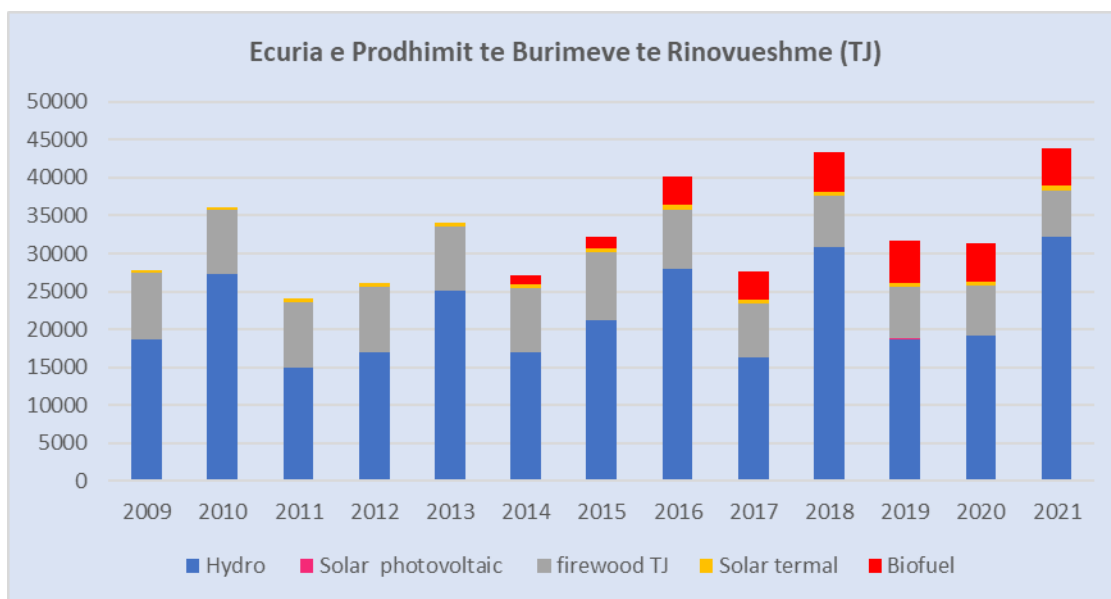
Energjia e Rinovueshme në Bilancin e Energjisë

Për vitin 2021 burimet e rinovueshme kanë patur një kontribut prej 37.58 % me një ulje rreth 7.43 % krahasuar me vitin 2020, kjo ulje ishte si pasojë e ritjes së konsumit të energjisë në sektorin e transportit pas pandemisë. Energjia hidrike vazhdon të dominojë në burimet e rinovueshme ndërsa burimet e tjera të rinovueshme me përjashtim të biomasës (drutë e zjarrit) dhe biokarburanteve, kanë një rol të moderuar në kontributin e tyre. Energjia diellore për vitin 2021 përveç prodhimit të ujit të ngrohtë ka filluar të përdoret dhe për prodhimin e energjisë elektrike si rezultat i vënies në punë të 21 MW parqeve fotovoltaike.



Grafiku 13: Ecuria aktuale e kontributit të RES në Shqipëri

Politikat e energjisë së rinovueshme pas miratimit të ligjit të shfuqizuar 138/2013 dhe ligjit aktual 7/2017, deri sot, përbëhen nga dy Planet Kombëtare të Veprimit për BRE-të, (2015–2020) dhe (2018–2020) të cilat në implementimin e tyre po ndikojnë në stabilizimin e targetit kombëtar të burimeve të rinovueshme për të aritur vlerën 38%.



Grafiku 14: Ecuria e prodhimit të burimeve të rinovueshme (TJ)

4.5 Drutë e Zjarrit

Drutë e zjarrit janë një burim i rëndësishëm energjie, të cilët kanë dhënë dhe vazhdojnë të japin kontribut të ndjeshëm në bilancin energjetik shqiptar, në plotësimin e nevojave për ngrohje, ujë të ngrohtë dhe gatim. Në vitin 2021, rezulton që 90% e druve të zjarrit janë konsumuar në sektorin e banesave dhe vetëm një pjesë e vogël në sektorin e shërbimeve dhe të industrisë. Krahasuar me periudhën e viteve të kaluara, vihet re që struktura e konsumit të druve të zjarrit sipas sektoreve ka ruajtur të njëjtin tipar, atë të përdorimit të tyre në sektorin e banesave.

Vlen të përmendim që gjatë vitit 2021 vendi ynë ka importuar dru zjarri për konsum energjie si dhe për prodhimin e peletave. Aktualisht në vendin tonë ka 6 fabrika që prodhojnë peletat të cilat kryesisht i eksportojnë dhe fare pak qëndrojnë tek konsumatorët tanë. Konsumi i druve të zjarrit edhe në vitin 2021 është 145 Ktoe (i llogaritur) me një ulje, 10 ktoe krahasuar me vitin 2020.

4.6 Hidroenergja

KESH sh.a. raporton se viti 2021 u karakterizua në tërësinë e tij nga një situatë e favorshme hidrike si pasojë e reshjeve më intensive dhe prurjeve më të mëdha në historinë e operimit të kaskadës. Në total, prurjet mesatare në Fierzë gjatë vitit 2021 ishin 233 m³/s ose 29.8% më shumë se mesatarja 15 vjeçare (2006-2020) prej 179 m³/s.

Në janar 2021 u regjistrua edhe piku i prurjeve rekord prej 4,670 m³/s, më e larta e regjistruar ndonjëherë. Ndërkohë, shkarkimet e regjistruara nga portat e HEC-it të Vaut të Dejës nuk e kaluan asnjëherë vlerën 900 m³/s, më të ultat deri më sot, duke rezultuar 54% më pak se në vitin 2018 dhe 58% më pak se në 2010, si periudha të ngjashme në situata me vitin 2021.

Efektet e faktorëve kryesorë si reshjet intensive dhe prurjet e shumta në Fierzë u reflektuan në prodhimin total bruto të kaskadës prej 5,393 GWh ose 26% më të lartë se mesatarja 15 vjeçare (2006-2020) prej 4,281 GWh.

Sikurse edhe evidentuar më sipër, fillimi i vitit 2021 u karakterizua nga reshje të shumta të cilat bënë që prurjet mesatare të muajve të parë të ishin më të mëdha në krahasim me mesataren shumëvjeçare, ku në veçanti në muajt janar dhe shkurt kishin respektivisht 240% dhe 122% më shumë prurje se mesatarja shumëvjeçare (2006 - 2020).

Ndërsa për 6 (gjashtë) mujorin e dytë (korrik - dhjetor) të vitit 2021, prurjet mesatare rezultuan afërsisht në 105 m³/s ose rreth 9% më të ulta se mesatarja shumëvjeçare për të njëjtën periudhë me 115 m³/s.

Përsa i përket nivelit të shfrytëzimit të kaskadës, niveli në fund të qershorit rezultoi 291.69 metër ose rreth 1.9 metër më i lartë se mesatarja shumëvjeçare (1990 - 2020). Ndërsa në fund të muajit

dhjetor niveli ishte rreth 275.13 metër ose rreth 2.7 metër më i ulët se niveli mesatar prej rreth 277.83 metër.

Baseni i HEC-it të Fierzës është baseni më i madh ujqor në kaskadën e Lumit Drin dhe shërben si rregullator vjetor i rezervës hidrike të kaskadës së lumit Drin. Niveli i i ujqit në basenin e Fierzës ndikon drejtpërdrejtë në shfrytëzimin e gjithë kaskadës mbi lumin Drin. Sikurse evidentohet nga të dhënat më sipër në fundin e muajit maj 2021 niveli i ujqit në liqenin e Fierzës ka qënë në kuotën maksimale 296,7 metër. Në të dhënat historike për periudhën 1991 – 2021 evidentohet se niveli i arritur në fund të muajit maj 2021 rezulton të jetë më i lartë vetëm në fundin e muajit maj 2013, vit i cili ka arritur të ketë nivelin e ujqit në liqenin e Fierzës 296, 9 metër.

Arritja e një niveli të tillë të ujqit në fundin e muajit maj i cili shkon në kuotën maksimale të liqenit të Fierzës është një tregues i rëndësishëm për garantimin e sigurisë së furnizimit me energji elektrike në vendin tonë, kjo për faktin e evidentuar se vendi ynë e bazon prodhimin e energjisë elektrike në burimet hidrike dhe në vijim janë muajt e verës.

Në vitin 2020 niveli i ujqit në liqenin e Fierzës në fundin e muajit maj ka rezultuar 293, 6 metër pra rreth 3,1 metër më i ulët se viti 2021. Në fund të muajit gusht 2020 niveli i ulët në liqenin e Fierzës rezulton 276, 5 metër ose 2.2 metër më i lartë se niveli i ujqit në fundin e muajit gusht 2021.

Rezerva hidroenergjitike e kaskadës së lumit Drin duhet të administrohet nga KESH sh.a. bazuar në kriteret e mëposhtme:

- Optimizim i portofolit të KESH sh.a., dhe të sektorit në përgjithësi.
- Operim në nivele optimale të HEC-it dhe shfrytëzimin sa më të mirë të baseneve.
- Operim sipas përcaktimeve të rregullores së sigurisë së digave.
- Të gjenerojë në mënyrë të qëndrueshme e me cilësi, duke garantuar furnizim me energji elektrike të sigurtë dhe me kosto sa më të ulët për konsumatorët fundorë.
- Të ofrojë në kohën dhe masën e duhur shërbimet ndihmëse, për të garantuar operim të sigurt dhe të qëndrueshëm të sistemit elektroenergjitik.

Sikurse evidentohet edhe rezerva energjitike në fundin e muajit maj 2021 ka rezultuar në nivelin maksimal prej 1520 GWh dhe në fund të muajt gusht kjo rezervë energjitike ka shkuar në 628 GWh, duke shënuar një rënie të ndjeshme dhe të shpejtë. Ruajtja dhe menaxhimi i duhur i rezervës hidrike në kaskadën e lumit Drin është një garanci e shtuar për sigurinë energjitike të vendit tonë.

4.7 Biokarburantet

Biokarburantet të mbështetura në ligjin nr. 9876/2008 “Për prodhimin, transportimin dhe tregëtimin e bio-karburanteve dhe të lëndëve të para djegëse, të rinovueshme, për transport” vazhdojnë të risin kontributin e tyre në konsumin final të energjisë për vitin 2021. Sasia e përzier me biodiezel ka qenë 120 ktoe.

4.8 Energjia Diellore

Në Shqipëri rrezatimi diellor vjetor është i lartë dhe teorikisht mund të sigurojnë një ngrohje të nevojshme me temperaturë të ulët gjatë gjysmës së vitit. Gjithsesi panelet diellore të disponueshëm në tregjet shqiptare pjesërisht ndihmohen nga energjia elektrike, vecanërisht gjatë periudhës nëntor-mars. Në këtë kuadër Shqipëria ka bërë gjithashtu progres të dukshëm ku sipas vlerësimeve sipërfaqja kumulative e sistemeve të prodhimit të ujit të ngrohtë nga rrezatimi diellor është 24,5m²/1000 banorë. Për vitin 2021 energjia diellore e konsumuar për ujë të ngrohtë është 13.59 ktoe.

Gjatë vitit 2021 kanë hyrë në prodhim subjektet e mëposhtme, të cilat realizojnë prodhim të energjisë elektrike nga centrale fotovoltaike.

PRODHIMI PËR VITIN 2021 NGA CENTRALET FOTOVOLTAIKE TË LIDHUR NË RRJETIN E SHPËRNDARJES (MWh)					
	CENTRALI FOTOVOLTAIK	MW	SUBJEKTI	LIDHJA	2021
PPE	UKKO (pa sistemuar me sistem)	1	"UKKO"sha (Ujesj Kanal Korce)	35 (kW)	
PPE	Seman 2	2	"SEMAN2SUN"sh.p.k	35 (kW)	4,021
PPE	Topoje	2	"SONNE" sh.p.k	35 (kW)	4,001
PPE	Topoje 2	2	"AED SOLAR" sh.p.k	35 (kW)	4,001
PPE	Topoje (Sheq Marinas)	2	"AGE SUNPOWER" sh.p.k	35 (kW)	3,990
PPE	Topoje (Sheq Marinas) 2	2	"SEMAN SUNPOWER" sh.p.k	35 (kW)	4,049
PPE	Seman 1 Solar	2	"SEMANI SOLAR" sh.p.k	35 (kW)	3,950
PPE	FV Lugano	2	ES20199 sh.p.k	35 (kW)	4,304
PPE	FV SMART WATT	2	SMART WATT sh.p.k	35 (kW)	4,290
PPE	Tren Bilisht	2	"RTS" sh.p.k	35 (kW)	3,668
PPE	STATKRAFT Renewables Albani PV lundrues Banje	2	"STATKRAFT"	35 (kW)	13
PPE	Plug Lushnje	2	AEE sh.p.k	10 (kW)	4,469
		23			40,756

Tabela 8; Prodhimi i energjisë elektrike nga centrale Fotovoltaikë

4.9 Energjia e erës

Shqipëria ka potencial për energjinë e erës, por teknologjia nuk është zhvilluar. Megjithatë, ka plane për zhvillimin e projekteve për shfrytëzimin e erës në vitet e ardhshme. Potenciali i energjisë së erës në vendin tonë është rreth 2000 MW. Era gjeneron fuqi mekanike nëpërmjet turbinave të erës. Ultësirat bregdetare dhe Jugore, Lindore, si dhe malet në Veri të Shqipërisë janë zona të mira për turbinat e erës. Megjithatë, ekzistojnë edhe pengesat të cilat marrin pjesë në zgjedhjen e një lokacioni, duke përfshirë: lartësia, qasja e vendit, infrastruktura, zonat e mbrojtura, dhe rrjeti i energjisë. Shpejtësia e erës është 8–9 m/s në shumë zona të Shqipërisë.

Shfrytëzimi i energjisë së erës në vendin tonë nuk ka filluar ende, por ka një shprehje shumë të madhe interesi nga investitorët e huaj. Në këtë kuadër, janë në studim disa rajone të vendit tonë nga disa kompani të huaja të cilat synojnë të ndërtojnë parqe eolike për prodhimin e energjisë elektrike.

5. TRANSFORMIMI

5.1 Energjia Hidrike

Për vitin 2021 prodhimi i energjisë elektrike nga hidrocentralet arriti një prodhim bruto në vlerën **767.29** ktoe dhe një prodhim neto në vlerën 760.1 ktoe me humbje 4.5%.

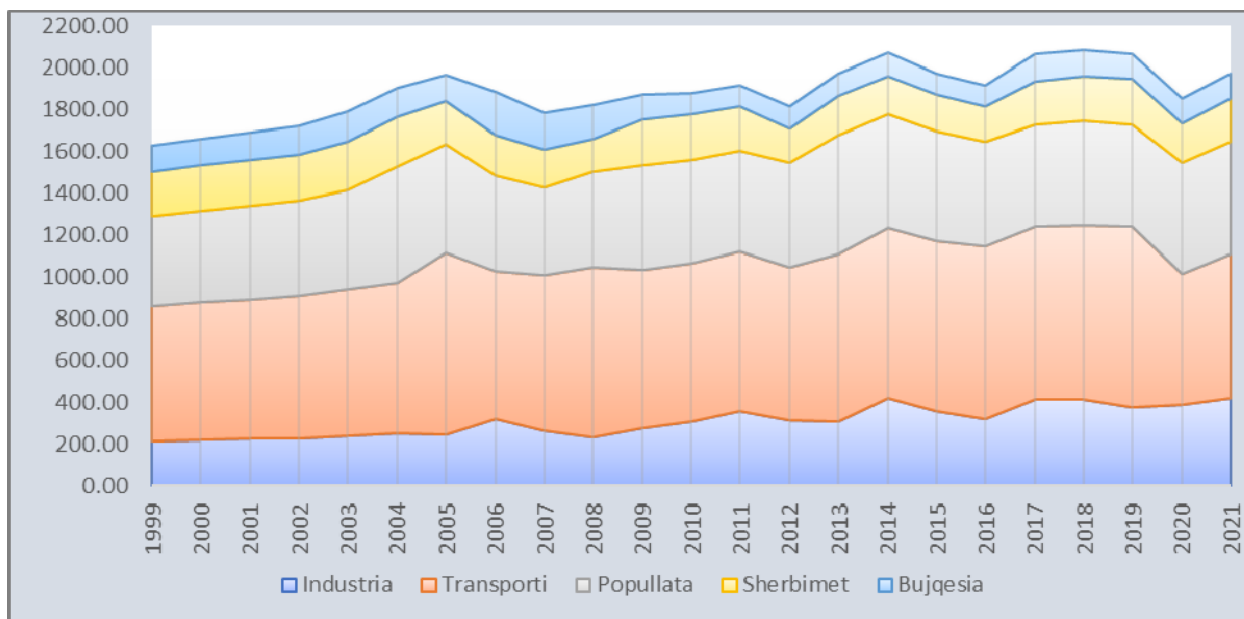
5.2 Rafineritë

Për vitin 2021 rafineritë kanë punuar në mënyrë periodike, duke përpunuar rreth 164.59 ktoe kryesisht dy rafineri Fieri dhe Elbasani, me një humbje teknologjike 0.4%. Sektori i rafinimit të naftës bruto vazhdon të përballet me vështirësi serioze, si pasojë e problemeve ekonomike të shoqërisë që administron këtë sektor. Vlen të theksojmë se rafineritë tona kanë probleme serioze në kontrollin e ndotjeve mjedisore, për shkak të mungesës së investimeve në këtë sektor pasi teknologjia e përdorur është e vjetër dhe e amortizuar.

6. KONSUMI

6.1 Sektori i industrisë

Bilanci i energjisë, sektorin e industrisë e paraqet të ndarë në 10 nënsektorët : metalurji, kimi, materiale ndërtimi, miniera, ushqim/pije/duhan, tekstil/lëkurë/këpucë, dru/letër/stampim, mekanike dhe të tjera. Konsumi i energjisë në këta nënsektorë është përqëndruar në vënien në punë të pajisjeve motorike si dhe për procese teknologjike. Në vendin tonë konsumatorë të lartë të energjisë në këta nën sektorë janë industria e materialeve të ndërtimit si dhe industria metalurgjike.



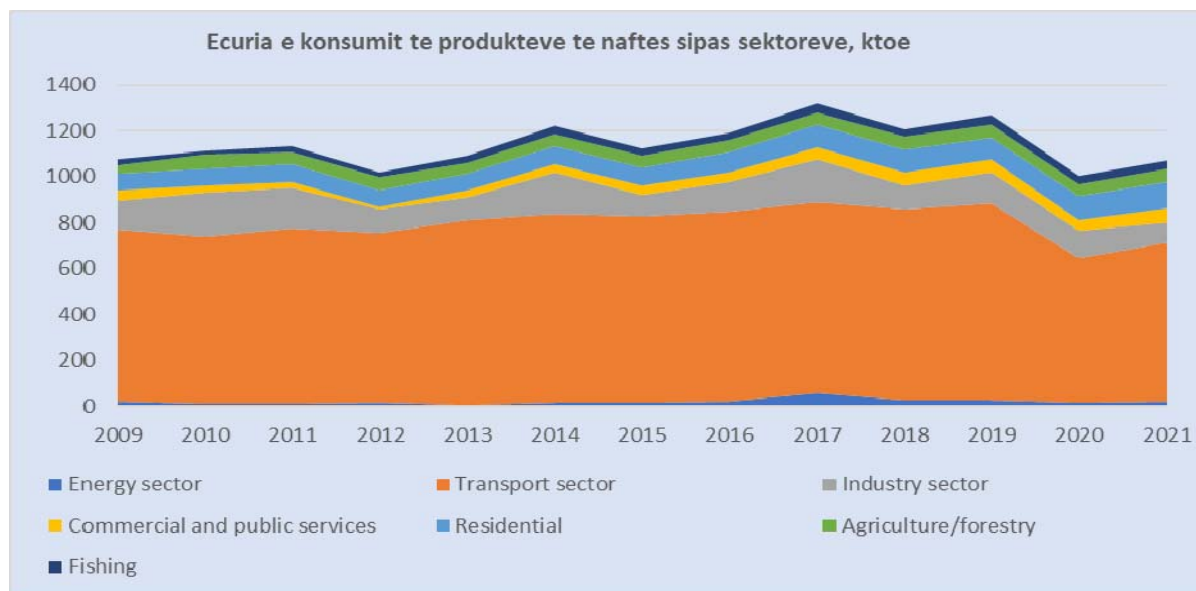
Grafiku 15: Ecuria e konsumit sipas sektorëve të ekonomisë (Ktoe)

Për vitin 2021 ecuria e konsumit në sektorin e industrisë ka pësuar një rritje prej 6.97%,

6.2 Sektori i transportit

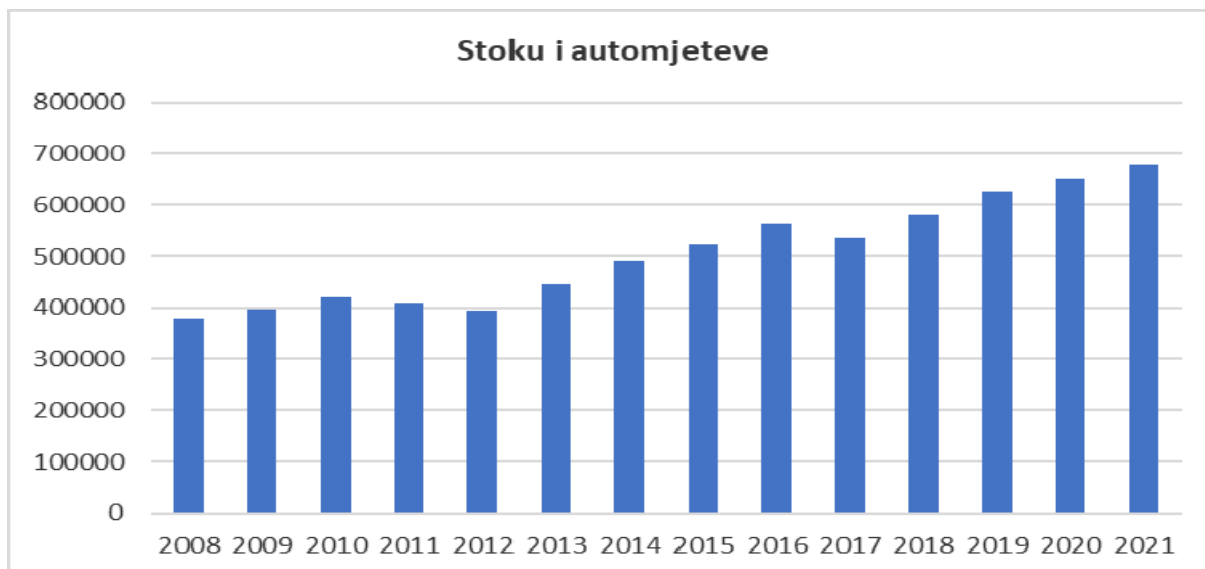
Nga të dhënat e sektorit të transportit në Shqipëri shihen tendenca në rritje të aktiviteteve të tij, në drejtim të shpërndarjes së peshës në aktivitetet e tij që synon t'i përgjigjet sfidës globale për zbutjen e ndryshimeve klimatike. Vlen të theksojmë që sektori i transportit në Shqipëri duhet te

zbatojë masat të rrepta që përmirësojnë në mënyrë të konsiderueshme eficiencën e energjisë si dhe për t'i hapur rrugën uljes së emetimeve që vijnë nga ky sektor.



Grafiku 16: Ecuria e konsumit të produkteve të naftës sipas sektoreve, (ktoe)

Sektori i transporti në Shqipëri vazhdon ritmin e rritjes në masën 2.5-3% duke patur një peshë më të lartë në konsumin e lëndëve energjetike në masën 42%. Ndikim në këtë zhvillim ka përmirësimi i infrastrukturës rrugore e cila ka rritur numrin e automjeteve, duke rritur ngarkesën totale të trafikut nga viti në vit. Për vitin 2021 numri i automjeteve arriti 647,355 nga 627,355 mjete që kishte viti 2020. Për vitin 2021 konsumi i këtij sektori në të gjitha aktivitetet e tij është 691.02 ktoe ndërsa në vitin 2020 ishte 627.21 ktoe, ku pjesën dërrmuese të konsumit vazhdon ta ketë transporti rrugor në kontrast me transportin hekurudhor dhe transportin ujor.



Grafiku 17: Ecuria e stokut të automjeteve

6.3 Sektori i banesave

Konsumi i energjisë në sektorin e banesave përfshin një mori shërbimesh energjetike përfshirë ngrohjen e hapësirave, kondicionimin e ajrit, ujin e ngrohtë, gatimin, ndriçimin dhe pajisjet elektroshtëpiake. Nga analiza e të dhënave të bilancit energjetik vazhdon konsumi drejt përdorimit të energjisë elektrike për ngrohjen e hapësirave krahasuar me lëndët e tjera energjetike si drutë e zjarrit dhe LPG.

Kërkesa për energji nga sektori i banesave përbën një sfidë të madhe për vendin tonë pasi ky sektor konsumon 52-55% të konsumit kombëtar të energjisë elektrike. Vlen të theksojmë se në zonat rurale vazhdon konsumi i drutë të zjarrit për ngrohje dhe gatim.

Sektori i banesave zë vendin e dytë në sasinë e konsumit final të energjisë në Shqipëri, pas transportit me një peshë specifike prej 29%. Për vitin 2021 në këtë sektor shihen tendenca për një konsum eficient të energjisë si pasojë e kontrollit të energjisë elektrike e cila ka peshën kryesore të lëndëve energjetike. Për vitin 2021 konsumi i energjisë në këtë sektor është 535.27 ktoe ndërsa për vitin 2020 ishte 527.71 ktoe.

6.4 Sektori i shërbimeve

Sektori i shërbimeve ndahet në dy nënsektorë: shërbimet publike dhe shërbimet private. Ky sektor në vlerësimet tona është kategorizuar së bashku me sektorin publik dhe aktivitetin tregtar jo-industrial (që njihet gjithashtu si “sektori terciar”). Tradicionalisht, sektori i shërbimeve publike për të siguruar ngrohjen, mbështetet tek konsumi i energjisë elektrike dhe i druve të zjarrit.

Në analizën e bilancit energjetik të vitit 2021 u vlerësuan 10.2 milionë m² sipërfaqe e përgjithëshme grupit të llojeve kryesore të ndërtesave publike, shifër që nuk pritet të ndryshojë në mënyrë të konsiderueshme.

Ashtu si në sektorin e banesave, përqindja e konsumit final të energjisë në sektorin e shërbimeve ka mbetur e qëndrueshme, duke zënë 9% të të gjithë konsumit final të energjisë. Kjo është në kontrast me pritshmëritë e zhvillimit të këtij sektori, që parashikon një rritje më të shpejtë por është diktuar nga zhvillimi ekonomik i vendit tonë.

Në terma absolutë, konsumi i energjisë në këtë sektor ishte 1.6 % më i lartë se në vitin 2020 , me një vlerë prej 210.09 ktoe.

6.5 Sektori i bujqësisë

Të dhënat nga INSTAT tregojnë se në fund të 2021-s, pesha e bujqësisë ndaj totalit të ekonomisë arriti në 19.3% të Prodhimit të Brendshëm bruto (PBB), nga 18.4% në dy vitet e mëparshme. Gjate dekadës së fundit, pavarësisht një sere problemesh strukturore, sektori ka patur një rritje të moderuar. Zgjerimi i sektorit, gjate periudhës 1999-2020, mendohet të ketë kontribuar në performancën e përgjithshme të ekonomisë në vend. Përveç kësaj, rritja e çmimeve të produkteve bujqësore në tregjet botërore përcjell stimujt e duhur për rritjen afatgjatë të prodhimit të kësaj dege të ekonomisë shqiptare. Për më tepër, zhvillimet dhe reformat strukturore (që synojnë rritjen e efikasitetit në prodhimin bujqësor, lehtësimin e aksesit të produkteve bujqësore në tregun e brendshëm dhe tregjet e huaja, si dhe mbështetjen financiare të bizneseve dhe fermave të këtij sektori) janë konsideruar si një prioritet i politikave ekonomike të ardhshme.

Pare ne aspektin e konsumit te energjise sektori i buqesise ku futet edhe peshkimi ne bilalcin e konsumit te energjise per vitin 2021 ze nje peshe 6.43%. Pare ne kontributin e ketij sektori ne ekonomine shqiptare ky sektor vazhdon te ece me ritme te ngadalte ne modernizimin e tij. Per vitin 2021 konsumi i ketij sektori ishte ne vleren 118.06 ktoe.

7. ANEKS Bilanci Energjetik 2021

	Year 2021	TOTAL	Solid fuels	Natural Gas	Crude, NGL and Feedstock	Biomass (Fuelwood)	Hydro & Electricity	Solar Energy	Derived Heat
	Primary production	1772.86	79.45	49.2	712.43	145	767.29	13.59	5.9
	Recovered products	0.00			0.0				
	Imports (Pet Prod+ Electricity)	1452.10	107.12		1145.03	6.280	193.67		
	Stock change	47.23			47.23				
	Exports	921.63			675.07	5.761	240.80		
	Bunkers	28.78			28.78				
	Gross inland consumption	2227.32	186.56	49.2	1106.38	145.52	720.16	13.59	5.90
	Transformation input	931.88			164.59		767.29		
	Classic thermal Power Stations	0.00			0		0		
	Public Hydro power stations	767.29					767.29		
	Autoprod. thermal power stations	0.00			0.00		0		
	Nuclear power stations	0.00							
	Patent fuel and briquetting plants	0.00							
	Coke-oven plants	0.00							
	Blast-furnace plants	0.00							
	Gas works	0.00							
	Refineries	164.59			164.59				
	District heating plants	0.00							
	Transformation output	879.33	0	0	157.77	0	720.16	0.00	1.4
	Classic thermal Power Stations	0.00					0.00		
	Public Hydro power stations	764.79					764.79		
	Autoprod. thermal power stations	0.00							
	Nuclear power stations	0.00							
	Patent fuel and briquetting plants	0.00							
	Coke-oven plants	0.00							
	Blast-furnace plants	0.00							
	Gas works	0.00							
	Refineries	159.17			157.77				1.4
	District heating plants	0.00	0						
	Exchanges and transfers, returns	0.00			6.82				
	Interproduct transfers	0.00							
	Products transferred	0.00							
	Returns from petrochem. industry	0.00							
	Transformation Losses	30.60	0	0	10.80	0	19.60	0.00	0.2
	Consumption of the energy branch	92.96	0	42.0	19.51	0	31.45	0	0
	Production and distribution of electricity	11.30					11.30		
	Pumped storage stations	0.00							
	District heating plants	0.00							
	Extraction and agglo. of solid fuels	9.45					9.45		
	Coke-oven and gas works plants	0.00							
	Oil and Nat. Gat extraction plants	50.92		42.0	3.10		5.82		
	Oil & Gas pipelines	0.00			0				
	Oil refineries	21.29		0.0	16.41		4.88		
	Nuclear fuel fabrication plants	0.00							
	Distribution losses (humbje jo tekn ne shpernd)	95.90	0	0	0	0	95.90		0.00
	Available for final consumption	2006.65	186.56	7.2	1076.07	145.52	573.21	13.59	4.50
	Final non-energy consumption	42.10		0.0	42.10				
	Chemical industry	0.62			0.62				
	Other sectors	41.48		0.0	41.48				
	Final energy consumption	1963.94	186.6	7.2	1033.4	145.52	573.21	13.59	4.5
	Industry	416.93	182.86	7.2	92.70	6.5	122.07	1.10	4.5
	Iron & steel industry	29.97			2.38		27.59		
	Non-ferrous metal industry	4.42			0.00		4.42		
	Chemical industry	13.82			7.78		6.03		
	Glass, pottery & building mat. industry	243.02	175.16		45.84	2.4	19.62		
	Ore-extraction industry	21.69			4.20		17.48		
	Food, drink & tobacco industry	55.71		7.2	17.83	5.1	19.98	1.10	4.5
	Textile, leather & clothing industry	15.00			2.82		12.18		
	Paper and printing	8.13			1.96		6.17		
	Engineering & other metal industry	4.67			0.79		3.88		
	Other industries	21.51	7.7		9.10		4.71		0.00
	Transport	691.02	0	0.00	690.55	0.00	0.47	0.00	0
	Railways	2.10			2.10				
	Road transport	637.77			637.30		0.47		
	Air transport	16.05			16.05				
	Inland navigation	35.10			35.10				
	Households, commerce, pub. auth., etc.	745.36	3.7	0.00	165.83	126.6	436.72	12.49	0.00
	Households	535.27	0		108.12	117.63	301.40	8.12	
	Agriculture	77.36			56.11	12.4	8.85		
	Fisheries	40.70			35.60		5.10		
	Other	0.00			0.00				
	Statistical difference				0.00			0	0

