

## **RAPORT HIDROCENTRALI SETA 1, 2, 3, 4**

### **Përshkrim mbi objektin e kontratës koncesionare**

Marrëveshja e koncesionit të formës BOT e nënshkruar midis METE (sot MIE) dhe bashkimi i përkohshëm i shoqërive “Eurocostruzioni” spa & “Alb- Building” sh.p.k. & “Liqeni VII” sh.a. për ndërtimin e hidrocentraleve Seta 1,2,3,4 me nr. 67 rep. Dhe nr. 19 kol. datë 01.02.2013.

Kontratë shtesë koncesioni nr. 308 re. Dhe 153 kol. datë 27.05.2014 nënshkruar ndërmjet MEI (sot MIE) dhe koncesionarit, i përfaqësuar nga “Eurocostruzioni” spa & “Alb- Building” sh.p.k. & “Liqeni VII” sh.a.

Krijimi i shoqërisë koncesionare (brenda **30 ditëve** nga hyrja në fuqi e kontratës koncesionare), brenda datës **01.03.2013**;

- Afati i vënies në punë, brenda **brenda 30 muajve** nga data e marrjes së lejes së ndërtimit dhe afati për pajisje me lejet e nevojshme është jo më shumë së 18 muaj nga hyrja në fuqi e kontratës, pra brenda datës 01.02.2017.
- Regjistrimi i kontratës në ZVRPP, brenda **30 ditëve** nga hyrja në fuqi e kontratës.

### **Raporti Teknik**

#### **➤ Parametrat e hidrocentralit**

Referuar Nenit 3, te Kontratës së formës BOT, për ndërtimin e hidrocentraleve “Mbi lumin Seta”, me Nr. 67 Rep., Nr. 19 Kol., datë 01.02.2013, karakteristikate Hec-eve janë:

#### **Hidrocentrali Seta 1**

Kuota e veprës së marrjes	1260 m m.n.d
Kuota e godinës së centralit	1008 m m.n.d
Fuqia e instaluar	3200 kW
Prodhimi vjetor i energjisë	19.750.000 kWh

#### **Hidrocentrali Seta 2-1**

Kuota e veprës së marrjes 2-1/1	1012 m m.n.d
Kuota e veprës së marrjes 2-1/2	1011 m m.n.d
Kuota e veprës së marrjes 2-1/3	1009 m m.n.d
Kuota e veprës së marrjes 2-1/4	1009 m m.n.d
Kuota e godinës së centralit	806 m m.n.d

#### **Hidrocentrali Seta 2-2**

Kuota e veprës së marrjes 2-2/5	1010 m m.n.d
Kuota e veprës së marrjes 2-2/6	1012 m m.n.d
Kuota e godinës së centralit	806m m.n.d
Fuqia e instaluar	5200 kW
Prodhimi vjetor i energjisë	26.083.771 kWh

#### **Hidrocentrali Seta 3**

Kuota e veprës së marrjes	805 m m.n.d
Kuota e godinës së centralit	703.6 m m.n.d
Fuqia e instaluar	3200 kW

Prodhimi vjetor i energjisë 19.832.624 kWh

**Hidrocentrali Seta 4**

Kuota e veprës së marrjes 490 m m.n.d

Kuota e godinës së centralit 445 m m.n.d

Fuqia e instaluar 1800 kW

Prodhimi vjetor i energjisë 11.272.193 kWh

**Parametrat totalë:**

Fuqia e instaluar 13400 kW

Prodhimi vjetor i energjisë 83.053.000 kWh

Referuar Nenit 9, vlera e investimeve është 1.400.805.550 lekë.

Oponenca Teknike është kryer në AKBN me shkresën Nr. 2988/3 Prot., datë 16.05.2014.

**Hidrocentrali Seta 1+2**

Kuota e veprës së marrjes 1-1 A 1138 m m.n.d

Kuota e veprës së marrjes 1-1 B 1137 m m.n.d

Kuota e veprës së marrjes 1-2 1131.13 m m.n.d

Kuota e veprës së marrjes 2-1 1227 m m.n.d

Kuota e veprës së marrjes 2-2 1209.3 m m.n.d

Kuota e veprës së marrjes 2-3 1190.3 m m.n.d

Kuota e veprës së marrjes 2-4 1168 m m.n.d

Kuota e veprës së marrjes 2-5 1139.4 m m.n.d

Kuota e godinës së centralit 780 m m.n.d

Fuqia e instaluar 7454 kW

Prodhimi vjetor i energjisë 47.669.095 kWh

**Hidrocentrali Seta 3**

Kuota e veprës së marrjes 780 m m.n.d

Kuota e godinës së centralit 704 m m.n.d

Fuqia e instaluar 2722 kW

Prodhimi vjetor i energjisë 10.601.010 kWh

**Hidrocentrali Seta 4**

Kuota e veprës së marrjes nr.1 489 m m.n.d

Kuota e veprës së marrjes nr.2 489 m m.n.d

Kuota e veprës së marrjes nr.3 489 m m.n.d

Kuota e godinës së centralit 385.5 m m.n.d

Fuqia e instaluar 4724 kW

Prodhimi vjetor i energjisë 27.740.047 kWh

**Parametrat totalë:**

Fuqia e instaluar 14900 kW

Prodhimi vjetor i energjisë 86.010.152 kWh

Vlera totale e investimit sipas projektit të zbatimit parashikohet të jete 1.993.076.966 Leke.

Kontrate Shtese Koncesioni Nr 308 Rep., Nr. 153 Kol., date 27.05.2014 per disa ndryshime dhe shtese ne kontraten e koncesionit te formes "BOT", per ndertimin e hidrocentraleve "Seta 2-1", "Seta 2-2", "Seta 3", "Seta 4".

Neni 2, "Shoqeria koncesionare te zbatoje projektin e zbatimit sipas Oponences Teknike Shtetore e cila behet pjese integrale e kesaj kontrate".

Parametrat teknike te Hec-eve sipas kesaj kontrate shtese jane te njejta me ato te Oponences Teknike.

Miratimi i Projekt Zbatimit është bërë nga MEI me shkresën Nr.45/20 Prot., datë 05.09.2014.

Në zbatim të planit të monitorimit për vitin 2020 , në datën 27.07.2020, u krye monitorimi ne terren i hidrocentraleve Seta 1-2, Seta 3 dhe Seta 4.

Gjatë monitorimi në terren, përfaqësuesit e AKBN u shoqëruan nga Konçesionari, Mbikqyrësi i punimeve si dhe Inxhinierët teknik të Kantierit.

Më momentin e monitorimit Hec-et ishin te perfunduara nga ana ndertimore me perjashtim te njeres nga veprat e marrjes se hec – it Seta 4 , Burimi i Saponikes (*per te cilen jane mbajtur shume korrespondenca dhe ngritur grupe pune nderministrore, ceshtje gjyqesore e informacione nga shoqeria, per te cilat MIE disponon informacionin e plote*) ndertimi i seciles eshte bllokuar nga banoret e zones, ceshtje e cila ka shkuar edhe ne Gjykate.

Përshkrimi më i detajuar i nënveprave të Hec-eve është si më posht vijon:

- **Hec-et Seta 1+2**

**Veprat e marrjes:** Ka perfunduar ndertimi i veprave te marrjes per kete hec. Vepra e marrjes 1-1A dhe 1-1B të dyja vepra marrje nivelngritëse me digë betoni, me marrje anësore. Kanë perfunduar edhe zhavorkapësitpas tyre. Ka perfunduar vepra e marrjes 2-5 dhe Zhavorkapërsi pas saj.

Veprat e marrjes 1-2, 2-1, 2-2, 2-3 dhe 2-4 jane vepra marrje të tipit tiroleze, te perfunduara.

**Dekantuesi:** I pozicionuar në fund të dy tubacioneve të derivacionit. Ai ishte i perfunduar, i pajisur me të gjithë elementët, shkarkues automatik, porta dhe ishte me dy dhoma. Menjëherë pas tij ishte ndërtuar baseni i presionit.

**Derivacioni:** Seta 1:ka perfunduar kanali që lidh veprën e marrjes 1/A me veprën e marrjes 1/B si dhe kanali nga vepra e marrjes 1/B deri te baseni. Ka perfunduar tuneli (800m)dhe kanali betonit (220x100).

Seta 2:Gjithashtu edhe kanali (80x80) nga vepra e marrjes 2/5 deri te baseni i presionit ka perfunduar. Tuneli i parashikuar në projekt-zbatim, në këtë pjesë të derivacionit, nuk do të realizohet.

Kanalet janë mbuluar me soletë b/a.

**Baseni i Presionit:**Pozicionohet menjëherë pas dekantuesit. Punimet për ndërtimin e tij kanë perfunduar. Gjithashtu është realizuar edhe soleta për mbulimin e tij.

**Tubacioni i Turbinave:**ka perfunduar montimi tubacionit të presionit. Ai perfaqesohet nga tub celiku 550m  $\Phi$ 1000 dhe 550m  $\Phi$ 1200.

**Godina e Centralit:** Godina e centralit është e perfunduar. Ajo është e ndërtuar me kolona celiku, mure b/a, pajisur me dritare, mbuluar me kapriatë metalike dhe panele sandwich. Në godinë jane montuar dy hidroturbina identike të tipit pelton me fuqi sipas targetave N=4011 KW.

- **Hec-i Seta 3**

**Vepra e marrjes:**Vepra e marrjes ishte e perfunduar. Pozicionohet pas Godinës së Centralit të

Hec Seta 1+2. Mbi veprën e marrjes ishte ndërtuar një urë, e nevojshme për kalimin e mjeteve të transportit, e cila nuk ishte pjesë e projektit.

**Dekantuesi:** Pozicionohet në afërsi të veprës së marrjes, në krahun e majtë të saj. Ishte vepër e përbashkët dekantues-basen. Punimet e ndërtimit të tij kanë përfunduar. Janë montuar portat metalike dhe ndërtimi bypass-i (70m tub + valvul) i cili bën të mundur kalimin e ujit nga “Hec Seta 1+2” te dekantuesi i “Hec Seta 3”, kur “Hec Seta 1+2” nuk do të prodhojë energji.

**Derivacioni:** Në këtë Hec, projekti nuk e parashikon ndërtimin e derivacioni. Vepra e marrjes, dekantuesi dhe baseni i presionit janë pozicionuar afër njëri-tjetrit dhe lidhen me një kanal transportues të shkurtër.

**Baseni i Presionit:** Edhe në këtë Hec baseni i presionit vendoset menjëherë pas dekantuesit. Gjatë monitorimit u konstatua se punimet për ndërtimin e basenit kishin përfunduar.

**Tubacioni i Turbinave:** Është i përfunduar montimi i tubacioni i presionit. Ai është realizuar me tubacion celiku  $\Phi 1400$ .

**Godina e Centralit:** Ka përfunduar dhe është në funksionim. Shkarkimi realizohet me kanal të tipit box në përoin pranë godinës.

- **Hec-i Seta 4**

**Vepra e marrjes:** Projekt-zbatimi parashikon ndërtimin e tre Vepra Marrje.

Vepra e marrjes Nr.1 ka përfunduar. Ajo është vepër marrje me digë nivelngritëse betoni e tipit me marrje anësore. Uji futet në një tub celiku  $\Phi 1800$  dhe  $\Phi 2000$  (gjysem përgjysëm) në krahun e majtë të lumit.

Vepra e marrjes Nr.2 (Soponika) nuk ka filluar ndërtimi për arsye të shpjeguara më sipër. Uji do të futet në tub celiku  $\Phi 700$ .

Vepra e marrjes Nr.3, në krahun e djathtë të lumit, në hyrje të tunelit, ka përfunduar. Ajo është vepër marrje me digë nivelngritëse betoni e anësore. Uji futet në tub celiku  $\Phi 1300$ .

**Dekantuesi:** Projekt-zbatimi parashikon ndërtimin e tre dekantuesve të cilët pozicionohen direkt pas veprave të marrjes. Kanë përfunduar punimet për ndërtimin e dy dekantuesve pas veprave të marrjes të ndërtuara. Pa ndërtuar është dekantuesi në veprën në ujëvarën e Soponikës

**Derivacioni:** Derivacioni në këtë Hec është njëkohësisht edhe tubacion i turbinave me presion. Ai realizohet pjesërisht me tubacion celiku të shtruar përgjatë shtratit të lumit dhe pjesërisht në tunel. Tubi i shtruar përgjatë lumit ankerohet çdo 100m. Ka përfunduar është në funksionim.

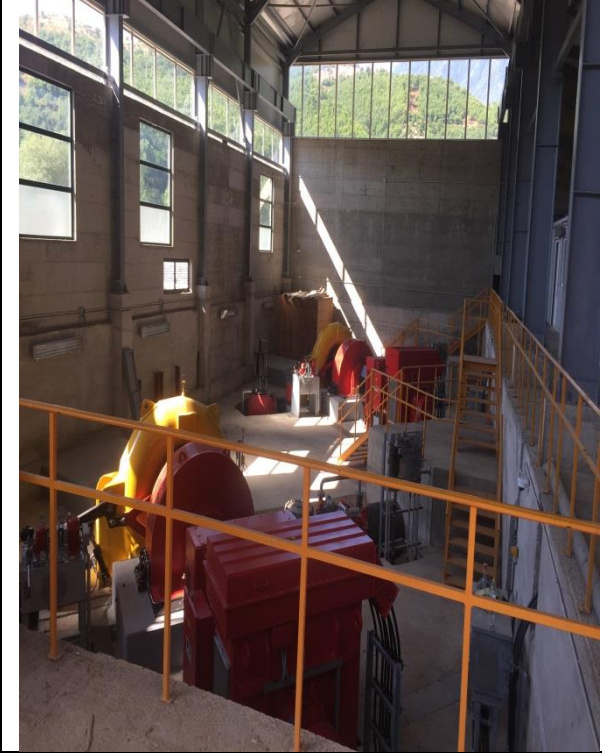
**Baseni i Presionit:** Projekt zbatimi parashikon ndërtimin e 3 baseneve të presionit të cilët pozicionohen në pjesën fundore të kanalit të derivacionit, pas çdo veprave marrje. Pas dy veprave të marrjes të ndërtuara kishte përfunduar edhe ndërtimi i strukturës së përbashkët dekantues-basen.

Pa ndërtuar ishte baseni në veprën e marrjes së Soponikës (e pa ndërtuar).

**Tubacioni i Turbinave:** Përbëhet nga 3 akse. Uji do të merret nga basenet e presionit të secilës vepër marrje dhe do të transportohet drejt godinës së centralit. Tre akset do të bashkohen në një nyje të përbashkët para hyrjes në tunel. Ka përfunduar tuneli dhe montimi i tubit të celikut në brendësi të tij. Ka përfunduar montimi i tubacionit të presionit nga dalja e tunelit deri te godina e centralit. Tubacioni është ankeruar çdo 100m. Gjatësia nga fundi i tunelit deri te godina e centralit është rreth 1.2 km. Tubacioni vjen paralel me shtratin e lumit dhe në hyrje të godinës me anën e një bryli degëzohet për të furnizuar dy turbina.

**Godina e Centralit :** godina e centralit është e përfunduar. Ajo ka kolona celiku, mure b/a, pajisur me dritare, mbuluar me kapriatë metalike dhe panele sandwich. Janë montuar makineri pajisjet. Janë montuar dy hidroturbina të tipit Francis.

Foto gjatë monitorimit në terren të hec – e ve :





### **Konkluzione dhe rekomandime**

Të trehec-et “Seta 1+2”, “Seta 3”, “Seta 4” janë të përfunduar nga ana ndërtimore dhe janë funksionale me përjashtim të vepres së marrjes së Saponikes për Hec – in Seta 4.

Në Hec “Seta 1+2” janë montuar dy hidroturbina të tipit Pelton, me fuqi të instaluar sipas targetave  $N=4011$  KW.

Referuar raporteve te ERE, fuqia e instaluar per te tre hidrocentralet, Seta 1+2, Seta 3 dhe Seta 4 eshte 14900 kW.

Pranë godinës së centralit të Hec “Seta 4” është ndërtuar nënstacioni i përbashkët për hec-et Seta dhe Lashkiza si dhe po linja e tensionit të mesëm.

AKBN eshte shprehur edhe gjate fazes se ndertimit lidhur me kete kontrate ku rezulton nje vlere e konsiderueshme investimi.

Shoqeria ka qene korrekte ne raportim gjate fazes se ndertimit por jo e tille gjate fazes se prodhimit qe daton prej muajit Prill 2019.

➤ **Fillimi i punimeve**

Në bazë të nenit 10.1: Koncesionari merr përsipër të fillojë punimet për zbatimin e projektit brenda 60 ditësh nga data e lëshimit të lejes së ndërtimit.

Njoftimi për fillimin e punimeve Nr.53 drejtuar AZHT mban datën 11.12.2016.

Leja e Ndërtimit Nr. 264/9 mban datën 03.11.2016, me afat vlefshmërie 30 muaj.

➤ **Zbatimi i Projektit**

Punimet për ndërtimin e hidrocentraleve kanë përfunduar dhe keta Hec-e janë në fazën e prodhimit të energjisë.

Gjate ndertimit jane konstatuar dhe raportuar nga koncesionari volume punimesh shtese te cilat jane shoqeruar me dokumentacionin teknik perkates. Rezulton e pandertuar njera veper marrje, ajo e Saponikes sqaruar me lart.

Referuar raportit te ERE per vitin 2019, rezulton qe nga kjo kontrate koncesioni eshte prodhuar energji per here te pare ne Muajin Prill 2019.